

escalada clàssica

EL CLOT DE LA MÒNICA

COMARCA: Anola

Escalades d'hivern

Ja fa anys que la part baixa de la vall del Clot de la Mònica, a Montserrat, s'ha convertit en una zona molt freqüentada pels escaladors, fins al punt que les parets del serrat del Muntaner i el serrat de la Pastereta s'han saturat de vies.

I no es d'estranyar. Fàcil accés, còmoda i curta aproximació, roca excel·lent i l'encant paisatgístic del massís, són ingredients d'un còctel que no fallen. El Clot de la Mònica també té una característica que el fa molt atractiu: segons l'època de l'any les parets poden resultar adients tant a l'estiu com a l'hivern. Així, doncs, podem triar entre escalar al sol pel matí o per la tarda si fa fred, o a l'inversa, escalar a l'ombra per evitar la calor intensa. Això es deu al fet que les orientacions principals són est i oest, tant en el serrat del Muntaner com en la Pastereta. El serrat té més vies i millor roca al vessant est i la Pastereta té millor roca i més vies orientades a ponent.

Us fem ara una petita selecció de vies al serrat de Muntaner, a la Pastereta i al Frare de Baix del Clot de la Mònica, que és la característica agulla del pas de quart grau més atractiu de tot el massís montserratí.

escalada clàssica

FRARE DE BAIX DEL CLOT DE LA MÒNICA I SERRAT DEL MUNTANER

Com arribar-hi: per l'ampla pista que comunica Collbató amb la Vinya Nova veurem el trencall vers la nostra dreta quan estiguem sota la vall del Clot de la Mònica. Ja en aquest indret acostumen a aparcar cotxes ja que si continuem la curta pista no la trobarem en bon estat (només 4x4). De fet la pista s'acaba aviat i comença el camí amb taques blaves que puja la vall. En 10 minuts estarem sota el Serrat i el Frare, deixem el camí principal per pujar en diagonal vers el peu de paret. Fita en la bifurcació. Senda ben marcada.

Descens: 2 ràpels de 30 + 25 m, o fer el primer i baixar caminant per la cornisa de la via normal de l'Agulla.

Via Nubiola – Torras – Vinyals o Via Normal

Descripció: Arribarem a peu de via per la cornisa que creua la part baixa del serrat del Muntaner i on van a morir els primers llargs de vies com "Divorci imminent" o "Orgull mapuche". Accés fàcil i ben fressat. Una vegada situats al replà sota la xemeneia que separa el serrat del Frare, pujarem per la mateixa xemeneia (III+) fins a situar-nos a la bretxa (burí i espit). Hi ha una reunió optativa. Ara un pas magnífic que consisteix a enganxar-nos a l'agulla, superant un pas atlètic amb molta bona presa (IV+), pujar a una cornisa que seguirem en horitzontal vers l'esquerra (IV-) fins a situar-nos sota el cim que guanyem directament (IV-/III+). Es tracta d'un únic llarg de corda fraccionable en dos de curts.

Primera ascensió: Joan Nubiola, Josep M. Torras i J. Vinyals a l'any 1952.
Longitud: 40 metres (20 + 20)

Orientació: est

Material: pot resultar útil algun Alien petit.

Observacions: històrica via. El Frare de Baix del Clot de la Mònica va ser una de les darreres agulles de forta personalitat a ser escala-



des al massís, més que per la seva dificultat, aquesta tardança es va deure a què és en un indret molt poc visitat.

Via Divorci imminent

Descripció: Superem una placa d'aspecte brut, situada just a la dreta del característic diedre taronja del peu del vessant est de l'Agulla del Clot de baix de la Mònica. Anem a la recerca d'un diedre poc marcat (IV*/IV+), per assolir unes cornises (IV*). Després ve una placa amb presa petita i fina (Ae o 6a), sortida de IV*. R1 en un arbre, si bé és convenient fer un canvi de reunió cap a la dreta, caminant. R1 bis en una cornisa ample. Sobre un altre arbre (on haurem muntat la reunió) sortim per un tram de placa molt

vertical (Ae o 6b) que, en arribar a una esquerra, continua l'arc que la mateixa descriu cap a la dreta (V*/IV+), flanquegem sota un diedre i, tot perdent una mica d'alçada, anem a muntar l'R2 en un petita cornisa de peus. Sortim per la placa, amb tendència a la dreta (V*), per situar-nos sota una esquerra cega. Superem la placa de la dreta (Ae o 6a), curt tram de V* al final, R3. Sortim per un terreny tombat (IV-) fins a breu mur on hi ha les restes d'una llastra despresa. Superem el tram de la dreta (IV+ i III*), sortida per un jardinet penjant. R4 en una savina.
Primera ascensió: Neus Domènech i Pako Sánchez al maig del 1999.
Longitud: 100 metres (25 + 25 + 25 + 25)

Orientació: est

Camping
Montsant Park
.com

www.campingmontsantpark.com - campingmontsant@gmail.com

C-742 Partida Pedrenyeres, s/n 43363 Ulldemolins Telf 977 5617 08 / 638 86 61 14

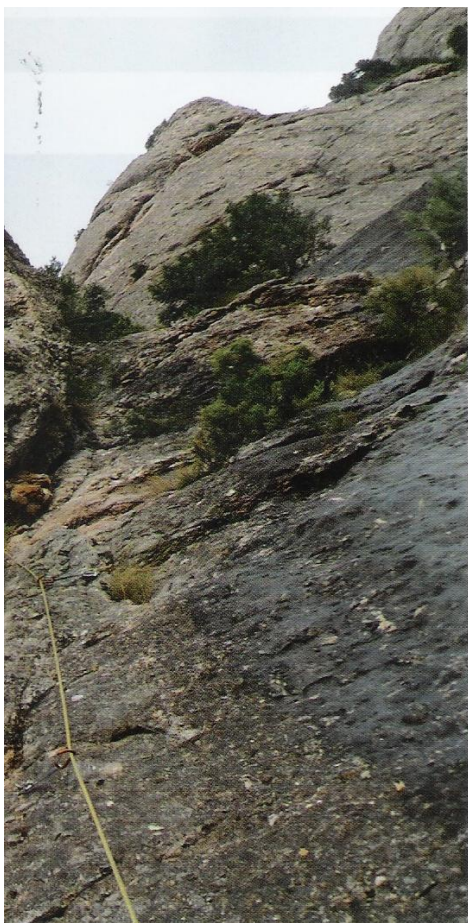


Càmping situat a la "vall del Silenci" (Priorat - Montsant)
Proper a les escoles d'escalada de Siurana i Margalef.

Natura, cultura i gastronomia.

10% de descompte als lectors de Natura i Aventura

serveis: adaptat a minusvalies - supermercat - bar restaurant - wifi gratuïta - piscina - zona esportiva - minigolf - pista petanca - zona infantil - dutxes aigua calenta i freda - bugaderia - s'admeten animals domèstics vacunats



Material: via gairebé equipada. Dur 8 bagues exprés i algun Friend petit.
Observacions: primera via de la paret. Cal vigilar a la sortida de la via, al tram de jardinet penjant, amb els ruscs de vespes.

LA PASTERETA

Com arribar-hi: per l'ampla pista que comunica Collbató amb la Vinya Nova veurem el trencall vers a la nostra dreta quan estiguem sota la vall del Clot de la Mònica. Ja en aquest indret acostumen a aparcar cotxes ja que si continuem la curta pista no la trobarem en bon estat (només 4x4). De fet la pista s'acaba aviat i comença el camí amb taques blaves que puja la vall. En 30 minuts estarem sota l'agulla. Deixarem el camí principal, pujarem fins a peu del vessant sud i depenent a quina paret vulguem anar seguirem per terreny trepitjat i amb senderó cap a la dreta (vessant est i aresta Brucs) o cap a l'esquerra (vessant oest). Petit tram de corda per anar a peu de l'aresta Brucs i vessant est.

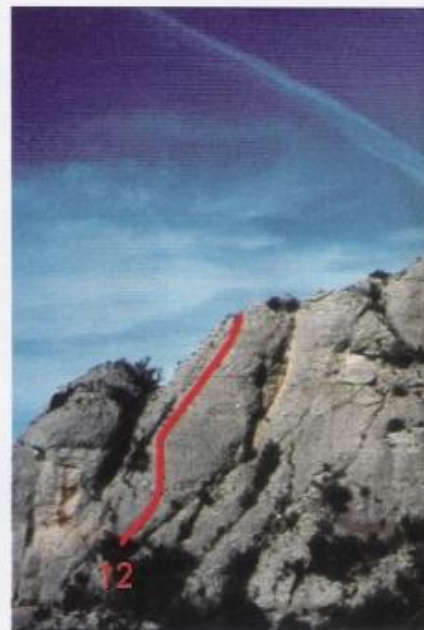
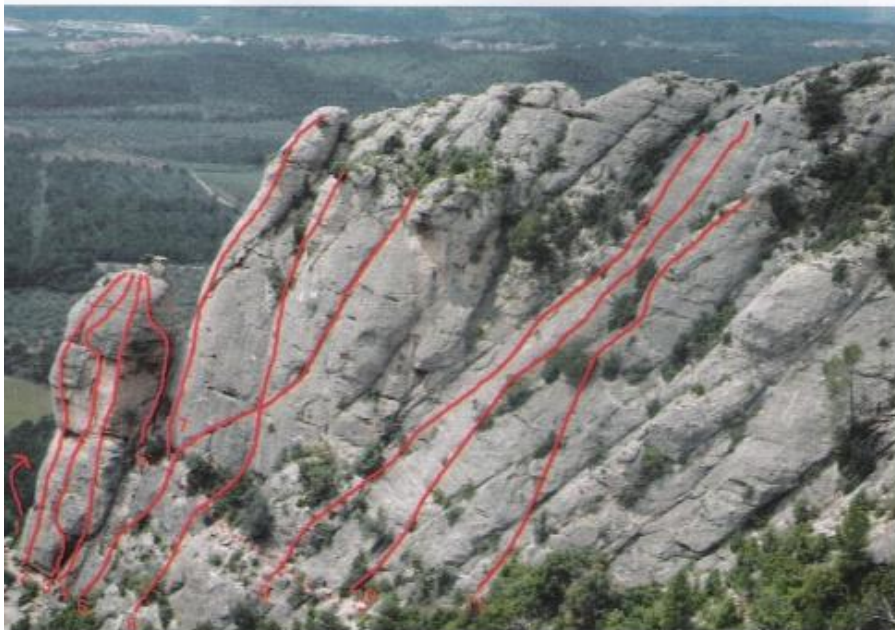
Descens: rapelant o per l'aresta Brucs o pels mateixos vessants, ja que la majoria de les vies tenen ràpels instal·lats.

Via Stargate

Descripció: El primer llarg és la prolongació de la canal que ja té ferm rocallós i que presenta unes planxes tombades de



escalada clàssica



III^o. Es tracta d'un tram fàcil però mancat d'assegurances. R1 en una còmoda cornisa sota l'impressionant llençol de roca d'aquest tram de la paret. Prenem la línia d'assegurances situada a la dreta, primer fent una diagonal ascendent i després pujant recte amunt per una placa mantinguda, amb les assegurances un xic allunyades. Conjunt de V+, exigent i llarg. Preveure bagues llargues per a les primeres assegurances per evitar el roçament de cordes. R2. El darrer llarg pugem per un curt tram de placa tombada (IV^o) que ens duu a un mur vertical i fins i tot un xic desplomat, placa de forats 6a, que ens transporta a una zona ja en descarcat desplom (6c ó Ao/V+) que dona accés a una esquerra obliqua en forma d'arc que ens durà naturalment cap a l'esquerra. Tram de placa diagonal sota l'esquerda en arc, amb roca un xic bruta i delicada, assegurances justes. (V^o).

Primera ascensió: Josep Escofet, Franc Escofet, T. Mengual i Pako Sánchez a l'any 2002.

Longitud: 130 metres (30 + 50 + 50) .

Orientació: oest.

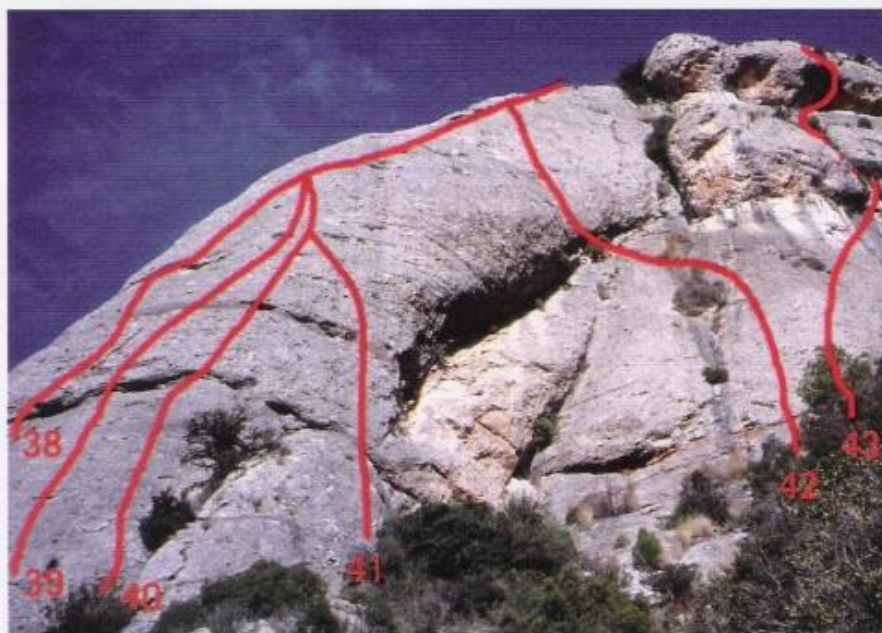
Material: equipada amb 20 parabolts i 2 claus. És aconsellable dur Friends petits pel darrer llarg.

Descens: per la mateixa via en ràpels.

Observacions: primera via d'aquest extrem de la paret. El llençol de roca triangular és mantingut i espectacular, donant una falsa impressió de més amplitud i envergadura.

Diedre Bonington

Descripció: Els primers metres pugem un sòcol fàcil en diagonal cap a l'esquerra per



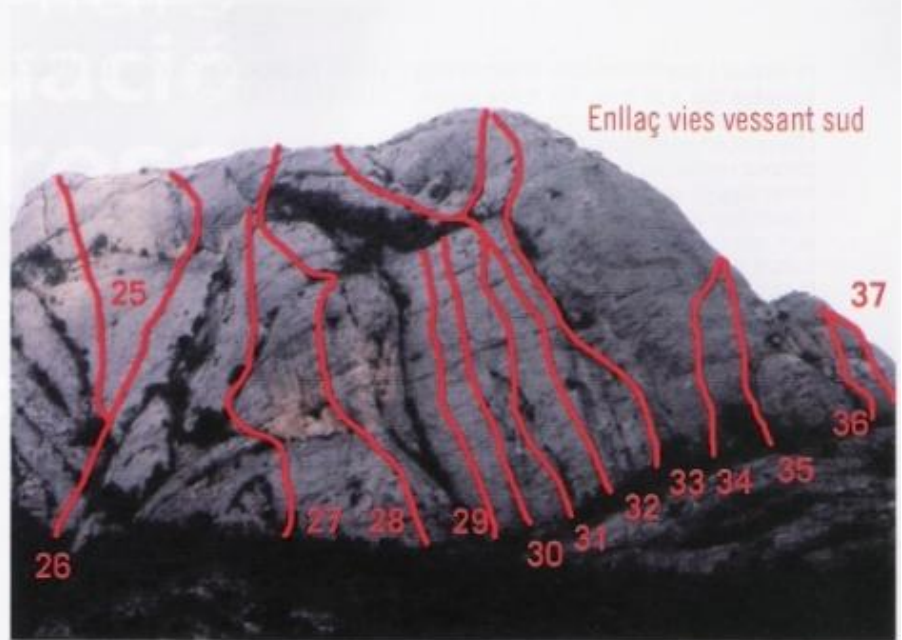
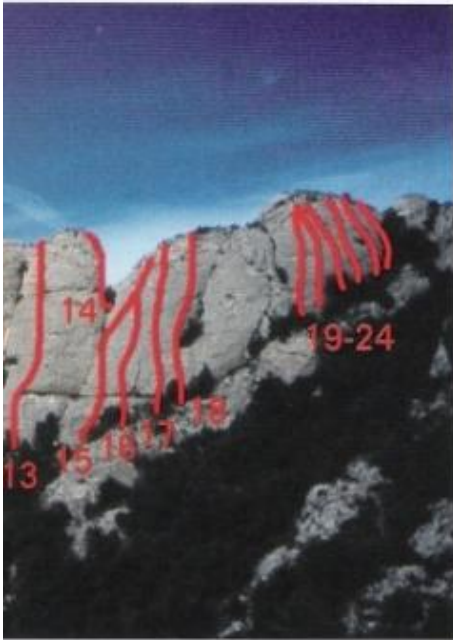
situar-nos sota la placa amb assegurances. El primer tram és el més vertical i difícil (pas de V^o/V-). Després la placa continua vertical però amb bona presa (IV+) i gradualment es va inclinant (IV^o) fins a situar-nos en una còmoda cornisa on farem reunió. Continuem per la cornisa terrosa i fàcil cap a l'esquerra, creuem un petit tram de bosc i ens situem sota el darrer tram de la via que és el diedre en qüestió. Aquest segon llarg és molt fàcil (tan sols cal caminar vigilant de no fer un mal pas); en realitat es tracta d'un can-

vi de reunió. El darrer tram (llargs 3r i 4t), presenten una escalada molt ferma, amb roca excel·lent, tot exceptuant alguna llastra petita i aïllada. Predomina la placa sobre el diedre, de fet tan sols utilitzarem la tècnica de diedre al final del quart llarg. Bon equipament. Escalada força agradable.

Primera ascensió:

Longitud: 115 metres de recorregut: 35 + 30 + 25 + 25.

Orientació: oest. Sol de tarda, malgrat tot el diedre està sota una mena de contrafort, el



que fa que encara sigui més obac.

Material: 8 cintes exprés més reunió. Algun microfrend opcional.

Descens: 2 ràpels, un des de la quarta reunió fins a la cornisa, caldrà desfer el recorregut a peu de la cornisa i el darrer ràpel el farem des de la 1a reunió.

Observacions: bonica via dedicada al mític escalador anglès i himalaista de renom, Cris Bonington, que de tant en tant es deixa veure per Montserrat. La via va esdevenir una gran clàssica immediatament després d'haver estat oberta.

Aresta Brucs - via Blava

Descripció: Via que discorre per terreny tombat amb curts trams verticals. Presa excel·lent i força generosa. És la situada més a l'esquerra de les tres vies que discorren per l'aresta Brucs i comença just al fil d'aquesta, al costat d'un pedestal on hi ha arbres. Primer llarg on s'alternen zones més tombades amb altres més verticals, de roca excel·lent (IV^o). El segon llarg presenta un tram més vertical amb roca d'immillorable qualitat i molt bona presa (IV+). El tercer llarg és ja més tombat i finalitzarem just per sota de les rampes de la part alta de la Pastereta (IV^o / III^o), allà on el terreny s'ajeu i ja trobem llastres trencades.

Primera ascensió: sense dades

Longitud: 115 metres. (20, 20, 40 i 35), si bé el darrer llarg ja no val la pena escalar-lo.

Orientació: sud-est.

Material: 8 cintes exprés més reunions. Completament equipada amb parabolts amb la xapa blava.

Descens: ràpel per la mateixa via. Totes les

reunions tenen instal·lació per baixar-hi.

Observacions: gran clàssica que antuvi estava gairebé desequipada i que va ser la via –després de ser convertida en ruta blava–, que va ajudar a popularitzar la Pastereta, que fins llavors estava bastant oblidada.

Aresta Brucs - via Groga

Descripció: Comencem en un replanet a la part baixa de l'aresta, on hi ha un espit amb xapa groga just al costat del terra. Guanyem una petita placa tombada, traspassem una mena de microesperonet (IV-) i pugem per plaques fàcils (III+) fins al peu del primer ressalt vertical. Cal parar especial atenció de no trepitjar una gran llastra en equilibri que trobem poc per sota de la primera assegurança del tram vertical. Guanyem el mur amb presa cantelluda i d'immillorable qualitat (IV+) i fem la reunió comuna amb la de la via blava. Seguim tot recte per un altre muret semivertical de presa excel·lent (IV^o) i anem pujant per terreny més fàcil (IV-) fins a la rampa final que es força ajaguda (III^o). R2 amb dues grans anelles.

Primera ascensió: sense dades

Longitud: 100 metres. (45 + 55).

Orientació: sud-est.

Material: 8 cintes exprés més reunions. Completament equipada amb espits i parabolts de xapa groga.

Descens: ràpel per la via blava.

Observacions: bonica via de característiques similars a les tres que configuren la trilogia de l'aresta Brucs de la Pastereta. Escalada que és pur divertiment. Un indret idoni per dur a un escalador novell en els seus primers contactes amb les vies de més d'un llarg a Montserrat.

Via Vertic

Descripció: Via amb parabolts. Nom a peu de via. Comença a la dreta de l'aresta Brucs i caldrà pujar una mica de desnivell caminant per tal de trobar el peu de via idoni. El primer llarg és molt curt i discorre per placa (IV^o). El segon llarg transcorre per una marcada cicatriu que es ben visible des de la base. Tram vertical, amb presa extraordinàriament agradable i molt ben equipat (IV+). El tercer llarg és novament més tombat, placa de forats i bons còdols (IV^o). Finalitza per sota el tram on l'aresta s'ajeu definitivament i on la roca ja s'endevina amb llastres inestables, evitant doncs aquest tram superior poc interessant.

Primera ascensió: sense dades.

Longitud: 70 metres (20 + 30 + 20).

Orientació: sud.

Material: 6 cintes exprés més reunions.

Descens: per la mateixa via. Amb cordes de 60 metres podem arribar al terra, tot recte, amb un únic ràpel.

Observacions: a la segona reunió arriba una variant que comença pel vessant est i que supera un mur vertical, fins i tot amb trams desplomats, però amb unes preses extraordinàries. Es tracta de la via "La magnitud de la tragèdia", de 6a i 35 metres. Potser trobarem alguna assegurança un xic allunyada.

Via Pacho - Hilgado

Descripció: El 1r llarg discorre per una placa vertical de bona presa (IV+), les primeres assegurances estan molt juntes i una de les de dalt del llarg està un xic desplaçada cap a la dreta. Això és degut a que la via es va obrir des de baix, picant els espits de mane-

escalada clàssica

ra manual i guardat equilibri. El segon llarg flanqueja cap a la dreta fins a una savina, superem una arcada en desplom (6a + 0 Ao) i flanquegem en travessia horitzontal fins a la còmoda cornisa de la segona reunió (V*). El tercer llarg és una placa de presa excel·lent i generosa, que va perdent inclinació a mesura que guanyem alçada (IV*/III+). Terreny trencat a la part superior. Per aquest motiu la darrera reunió just es troba abans de sortir a l'aresta, per evitar aquest tram fàcil però trencat.

Primera ascensió: David Hidalgo i Pako Sánchez el 12 de març del 2000.

Longitud: 95 metres de recorregut: 25 + 40 + 30.

Orientació: est.

Material: via equipada, portar 6 bagues exprés i alguna cinta llarga per a la savina. Pot ser útil un Friend marró o similar per al flanqueig del 2n llarg.

Descens: ràpel per la mateixa via: un de 40 fins a la savina del 2n llarg i un altre de 40 fins al terra.

Observacions: El nom de la via es deu a què els protagonistes van veure una nota a la revista High Mountain, que parlava d'una altra via oberta per ells al Pirineu, modificant els noms, en lloc de Pako es parlava de Pacho i en lloc de Hidalgo, es feia constar Hidalgo.

FRARE DE BAIX DEL CLOT DE LA MÒNICA – SERRAT DEL MUNTANER

1. Saelicke – Mir
2. Sigiriya
3. Esclaus del Temps
4. Petit Nil
5. Via Normal ó Nubiola – Torras –

Vinyals

6. Divorci imminent
7. Petit Guifré
8. Orgull Mapuche
9. Pizarro
10. Alberto González
11. Desmemoriats

SERRAT SUPERIOR D'EN MUNTANER

12. Passatges estudi
13. Carrer Aribau
14. Mallorca
15. Carrer València
16. Menorca
17. Carrer Aragó
18. Eivissa
19. Formentera
20. Sa Conillera
21. Sa Dragonera
22. Tagomago
23. Cabrera
24. Es Caragoler

PASTERETA – VESSANT OEST

25. Viatge Apatxe
26. Via Stargate
27. Diedre Bonington
28. Via Havana Club
29. Cuervix
30. Sac de Paciència
31. Via Vilmambar
32. Josep Nieto
33. Via Funció clorofil·lica
34. Lletra Negra
35. Via pel "teu somriure, cel"
36. Banal
37. Astrat

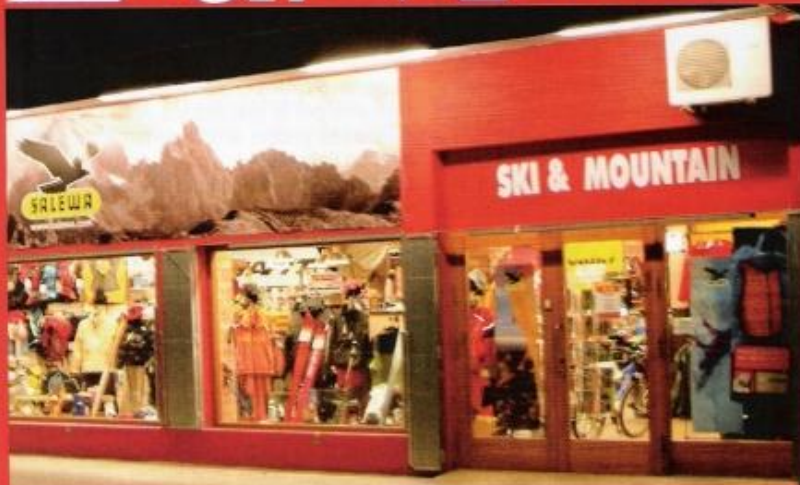
PASTERETA – VESSANT SUD I EST

38. Aresta Brucs – via blava
39. Aresta Brucs – via groga
40. Via Vertic
41. La magnitud de la tragedia
42. Via Pacho – Hilgado
43. Via Barcelonets

Pako Crestas

www.pakocrestas.com

S & M SKI & MOUNTAIN



TOT EL QUE NECESSITES PER DISFRUTAR LA MUNTANYA

Ctra. N-260, Km. 130 (antiga N-152) - RIBES DE FRESER - Tel. 972 72 73 39