

escalada en cresta

LA CRESTA DE L'AVIÓ

Un vol retallat

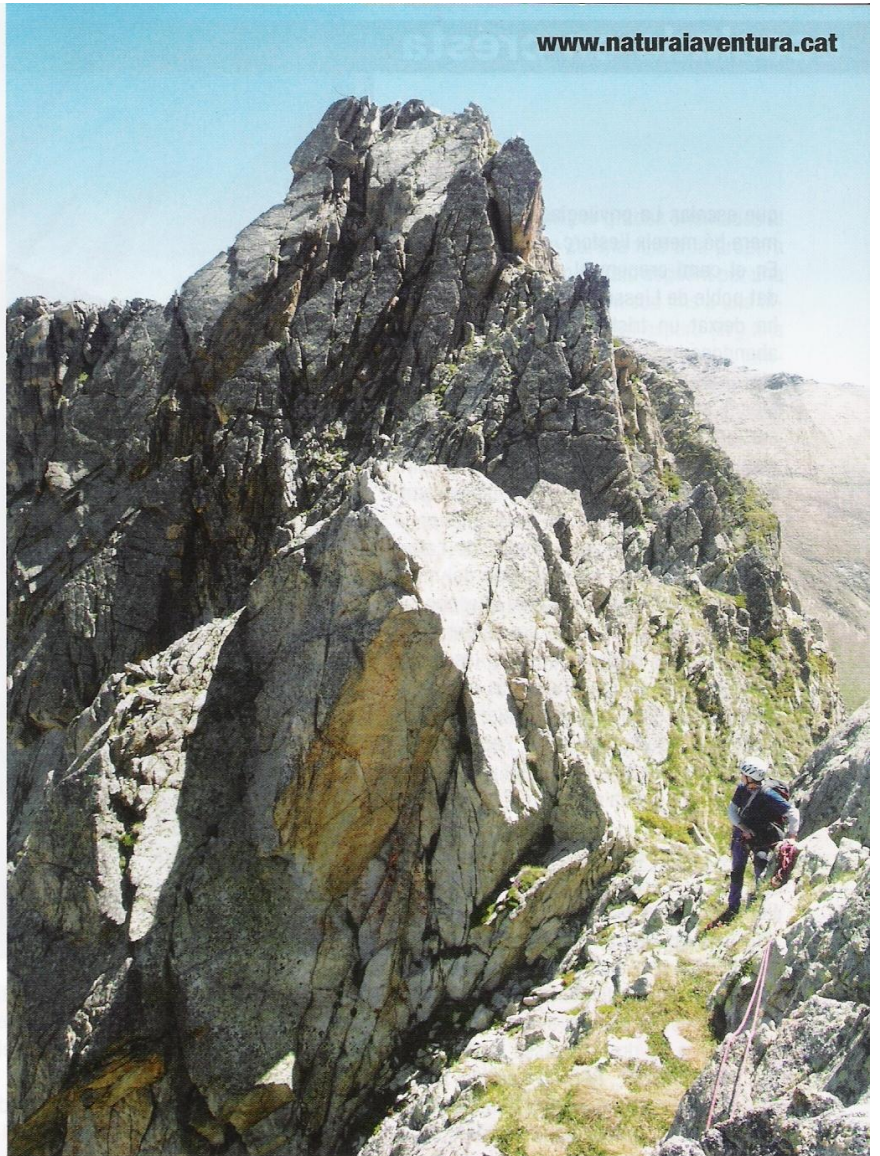


COMARCA Pallars Sobirà

L'any 1943 uns avions de guerra nazis, que estaven realitzant viatges de reconeixement al sud de la França ocupada, es van estavellar a prop d'un cim secundari, entre la Mainera i el Pic de Montanyó. A partir de llavors el cim i la dentada cresta que la defensa, reben el nom del pic i la cresta de l'Avió.

Per aproximar-nos a la cresta tenim dues opcions, la bella i la còmoda. La primera discorre pel vessant nord i ens convida a visitar el bucòlic refugi de Josep Maria Blanc, abans diminut, ara remodelat i ampliat, i situat en una península, a la vora de l'estany tort de Peguera; península que poc li falta per ser una veritable illa. Aquí el paisatge, com no podia ser d'una altra manera enmig del Parc de Sant Maurici i Aigües Tortes, és un veritable regal per als sentits. Un rere altre, els sorprenents llacs de cristal·lines aigües blaves, reflecteixen la silueta dels pins, avets i les escarpades i altes muntanyes.

No obstant això, jo us recomano l'aproximació pel sud, per la vall d'Assua, fora de les estrictes regulacions del parc. El paisatge és radicalment diferent, totes les muntanyes són ondulades: el regne de les pastures. Presidint la vall trobem el Montseny de Pallars, un veritable mastodont que haurem de pujar qualsevol altre dia, quan ens vingui més de gust caminar



aresta.com

REBAIXES

TREKKING - TRAIL RUNNING - ESCALADA - BARRANCS - CAIAC...

A partir del dia
1 de juliol

Aresta Olot : C/ Xavier Bolós 16 - 17800 Olot - Tel 972 274 410
Aresta Girona : Rambla X.Cugat 36 - 17007 Girona - Tel 972 417 014
Aresta On-Line : www.aresta.com

escalada en cresta

que escalar. La privilegiada vista de la cimera bé mereix l'esforç.

En el camí creuem el demacrat i degradat poble de Llessui, on la febre d'or blanc ha deixat un trist rastre d'instal·lacions abandonades i remuntadors oxidats, sota els quals pasturen les vaques, impassibles i alienes. Aquesta situació fa pensar, una vegada més, en les incongruències de l'Administració pública. Mentre d'una banda tot són regulacions amb l'excusa de preservar el medi ambient i amb l'afany de recaptar diners, de l'altra a ningú li importa la degradació del medi ambient i l'Administració, com a responsable subsidiària, no fa res per retirar unes instal·lacions fantasmes sobre les quals bé va obtenir els seus beneficis en el seu moment, ja sigui a través dels permisos d'obres o dels impostos per l'activitat. En fi, nosaltres al gra. Procurem no estavejllar-nos a la cresta de l'avió.

ACCÉS I PUNT D'INICI:

Per una llarga pista de terra que accedeix per les abandonades pistes d'esquí de LLESSUI. Per arribar-hi <passarem per SORT. Just al sortir del poble en direcció nord trobem la carretera secundària que neix cap a la dreta i passa pels pobles d'ALTRON, SORRE, BERNIU i al final LLESSUI. Continuem la carretera asfaltada cap a l'oest fins a arribar a les instal·lacions. Creuem el riu per un pont iniciant l'ascens per la llarga pista en bon estat que ens porta al coll situat al sud del Montsent de Pallars, sense necessitat d'arribar al coll seguim la pista que flanqueja en horitzontal a mig vessant est de la cadena del MONTSENT-MONTORROIO, fins a trobar-nos amb el riu que marca l'inici de la vall que hem d'ascendir, el riu de Mainera. Aparcament senyalitzat i ben condicionat. Cal comptar amb una hora llarga per al trajecte de la pista amb cotxe. És accessible a turismes, si bé certs solcs fets per canalitzar l'aigua poden suposar un problema.

L'APROXIMACIÓ:

Evidentment. Seguim la vall ascendint cap



al nord seguint el marge dret de les agües. Camí marcat, tot i que de vegades es confon o es desdobra a conseqüència dels camins paral·lels traçats per al bestiar. A l'hora de marxa ens trobem a la vora de l'ESTANY GRAN DE MAINERA, 2.451. (1:15 h) Pugem pel camí en diagonal ascendent situat al marge dret fins a arribar a una petita cubeta. Pujar per tarteres i pendents d'herba fàcils fins al COLL DE MONTANYÓ, 2.748 m. Punt d'inici de la cresta. 2 h de marxa.

L'ITINERARI:

El tram inicial del cordal és fàcil. En realitat les dificultats tenen el seu inici en el PIC DE L'ESTANYÓ. 2.779 m, situat a uns quants metres a l'oest del COLL DE MONTANYÓ.

La cresta de seguida es retalla després del primer cim. Sempre ens dirigirem cap a l'oest. El primer descens es fa pel vessant sud mitjançant un sistema de pendents herboses. En realitat podríem baixar seguint el mateix fil de la cresta per una

mena de canaló-xemeneia, però aquesta alternativa no es recomana ja que ens obliga a passar per un bloc blanquinós en equilibri que resulta ser perillós. L'alternativa del pendent d'herba és més fàcil, segura i més ràpida. Traspassem la primera bretxa i pugem la cota següent per un sistema de blocs que formen un tall (II). Traspassada la primera agulla davallem a una nova bretxa, havent de baixar prèviament un bloc de III*. Se'ns presenta el primer obstacle seriós del periple: una paret de roca franca, orientada cap a la vall de l'estany negre, i que dibuixa una marcada xemeneia. Cal flanquejar cap a la dreta per grades de pedra i grava (II*) fins a situar-nos al peu de la xemeneia. Un bloc de III- ens du a una plataforma. Pugem per una cicatriu vertical amb grans blocs. Pas atlètic i vertical de IV. Després la canal perd verticalitat i la seva escalada es fa més interior. Pas de IV- a la sortida. (Petit muret). Baixem pel vessant oposat per la carena dentada, en tendència sempre a utilitzar el vessant sud. Un flanqueig a l'altura d'un bloc taronja característic ens obliga a un pas més estrany que difícil (III).

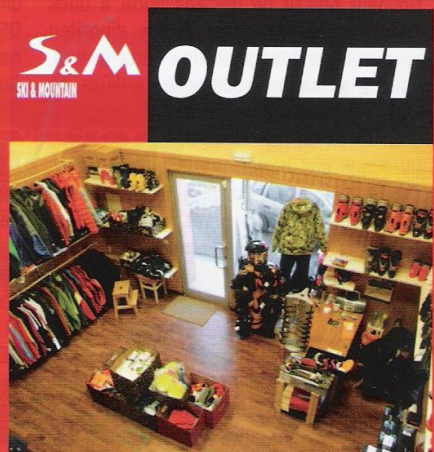
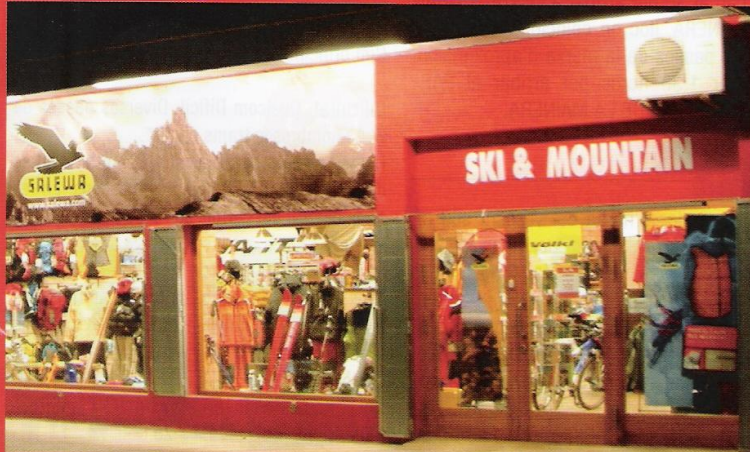


www.naturaiaventura.cat

Continuem baixant per grades orientades al vessant sud de la carena fins a la propera bretxa. Flanquegem el tram següent per una lleixa d'herba del vessant sud fins a una altra nova bretxa. Pugem un esperó (III*) fins a situar-nos sota un bloc quadrat que també superarem (III*). Coronem el gendarme i descendim per una dentada cresta en diagonal pel mateix tall (II+). Bretxa amb una roca amb forma de bolet. Superem l'agulla següent per blocs i petits murs (II+). Passem entre dos blocs fissurats (passem pel mig d'ells) III* i desgrimpem un pas llarg (III*) que dona pas a un tram força aeri amb un desgrimpada mantinguda de III*, primer pel vessant orientat al sud i després pel vessant nord. Una espècie de dièdre, una llastra de III* i unes plaques blanques molt tombades, seran els últims passos remarcables abans dels blocs situats a escassos metres de la bretxa següent.

Transitem de bretxa a bretxa flanquejant pel vessant sud de la cota següent. Ens situem sota l'últim bastió d'accés al cim que de lluny s'endevina, com a mínim, com una ascensió distreta. Només abandonar la bre-

S & M SKI & MOUNTAIN



TOT EL QUE NECESSITES PER DISFRUTAR LA MUNTANYA

Ctra. N-260, Km. 130 (antiga N-152) - RIBES DE FRESER - Tel. 972 72 73 39

escalada en cresta



txa superem un muret vertical amb grans preses (III-) que dona accés a una lleixa herbosa vertical que continuem en sentit ascendent cap a l'esquerra. Passem després d'un gran bloc i ens encarem per una canal herbosa i terrosa que presenta uns blocs una mica més amunt. Cal superar-los (III*) i entrar en una xemeneia que presenta un tram vertical i molt atlètic (IV*). Seguir unes lleixes herboses cap a l'esquerra, ascendint cap a l'aresta situada a l'esquerra. Un petit ressalt de III- ens porta a unes noves grades d'herba que ens dipositen en una lleixa triangular. Una curta fissura, situada al marge esquerre de la lleixa, és el següent obstacle a superar. Es tracta d'un parell de passos verticals i explosius (IV-) que ens porten a uns slabs llaurats per la fissura mateixa (III*). El conjunt del pas discorre sota una paret monolítica desplomada. Arribem a una nova bretxa, petita però profunda. Baixem pel vessant orientat al sud, traspassem la part alta d'una canal i superem un breu ressalt amb preses arrodonides (IV-) que dona accés a unes plaques ajagudes (III-), pugem pel terreny més fàcil per unes grades de II* ascendents en diagonal cap a l'esquerra traspasant el tall d'una espècie d'esperó. Pugem per grades de II* pel vessant orientat al sud fins a l'última bretxa. Pugem la corona que forma

l'últim ressalt pel seu vessant sud, blocs de II+, fins a la carena que és fàcil II*. Després d'aquest breu tram dentat ja estem en la cimera mateixa del PIC DE L'AVIÓ. Punt final de la cresta. 2.831 metres. Q.D.

Descens: Per les grades d'herba del vessant sud en tendència vers a la dreta per anar a la recerca d'un tram més herbós. Arribem a la vora de l'ESTANY TAPAT, 2.606 m, i seguint el curs del seu desguàs descendim cap al SE per arribar a l'ESTANY GRAN DE MAINERA, lloc on coincidirem amb els nostres passos de la marxa d'aproximació. Comptar 1,30 hores per arribar al PÀRQUING DEL PAS DE LA MAINERA.

DESCENS:

Per les grades d'herba del vessant sud en tendència vers a la dreta per anar a la recerca d'un tram més herbós. Arribem a la vora de ESTANY TAPAT, 2.606 m, i seguint el curs del seu desguàs descendim cap al SE per arribar al ESTANY GRAN DE MAINERA, lloc on coincidirem amb els nostres passos de la marxa d'aproximació. Comptar 1,30 hores per arribar al PARKING DEL PAS DE LA MAINERA.

Sinopsis de la ressenya i fitxa tècnica

- 1- PIC DE L' ESTANYÓ, 2.779 m
 - 2- Cicatriu vertical per grans blocs (IV+)
 - 3- Aresta de blocs fissurats – roca en forma de bolet
 - 4- Xemeneia vertical amb pas atlètic – IV°
 - 5- Slabs llaurats – III°
 - 6- Cresta amb forma de corona II°
 - 7- PIC DE L'AVIÓ, 2.831 m
- Cim principal: PIC DE L'AVIÓ. 2.831 m.

Dificultat: Quelcom Díficil. Diversos passos de IV* i nombrosos trams de III*.

Horari: 4 hores per la cresta. Comptar 2 hores d'aproximació i 1,30 hores pel descens. En resum, el total del periple són 7,30 hores.

Primera ascensió: sense dades

Material útil: 6 - 8 friends variats. Joc de tascons i bagues llargues. La cresta no té ràpels pel que no haurem de comptar amb cordinos d'abandonament per reemplaçar els existents.

Cartografia útil: * VALL DE BOÍ - PARC NACIONAL D'Aigüestortes i ESTANY DE SANT MAURICI. Editorial Alpina - escala 1:25.000. ■