



Text i fotografies: Pako Sánchez

Cogne

El palau de vidre de la vall d'Aosta

La italiana vall d'Aosta s'allarga de nord a sud entre els massissos del Mont Blanc i del Gran Paradiso. Al peu d'aquest últim, multitud de cascades blanques esquitxen el paisatge hivernal de la vall de Cogne. Només cal triar l'itinerari adequat a cada perfil i, més enllà de les visites obligades, fruit de la soledat en aquest paradís de l'escalada en gel.



Al circ central de la cascada de Lillaz, la clàssica per excel·lència de la vall.



I Nadal de 1998 passejàvem desmotivats entre l'aglomeració festiva que aclaparava el poble de Chamonix. Els nostres rostres malhumorats es reflectien en la infinitat de tolls d'aigua bruta que, per tot arreu, omplien els carrers; i és que el maleit foehn - vent càlid dels Alps- havia espantat les cascades de la part baixa de la vall de Chamonix. Anar al santuari d'Argentière representava llargues cues per prendre el telecabina, tot sentint-se un estrany enmig de tants esquiadors, surfistes i resta d'espècimens "urbanites".

Per sort, abans de penjar el rètol de "sorti-

da catastròfica" a les nostres esquenes, vaig recordar que a l'altra banda del massís del Mont Blanc, al massís veí del Gran Paradiso, s'amagava una vall de la qual tenia molt bones referències. Una cosa estava clara: si haviem de trobar gel en algun lloc, aquest seria la vall de Cogne. Dit i fet: tan sols arribar encara ens estiràvem més els cabells: fred, poca neu, bon temps, molt gel, i era el nostre darrer dia de vacances! Vam aprofitar-lo fins que la nit ja no ens deixava veure on punxàvem els piolets, i en baixar, ja amb l'espina treta, ens vam fer un evident propòsit: el cap d'any que ve, directes a la vall de Cogne!

I així fou: la vall ens donà la benvinguda amb més neu que l'any anterior, però igualment carregada de gel. A més, vam comprovar que l'indret és molt tranquil i que fàcilment es pot escollir una cascada sense haver de patir per les cordades que tens a sobre. Si hi afegeixo el tarannà de la gent de l'indret i la bona companyia, el record que guardo de Cogne és difícilment millorable. En aquesta 2a incursió s'incorporà al grup una jove alpinista amb una perspectiva prometedora. No en va, pujava com a 1a de corda amb una sang freda i una facilitat d'aquelles que fins i tot costa veure en escaladors masculins experts. I és que la muntanya,

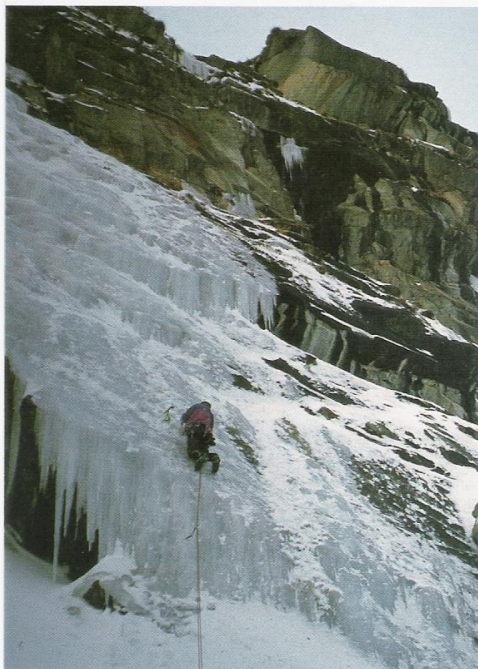


4. Il Sentiero dei Troll (Valnontey)

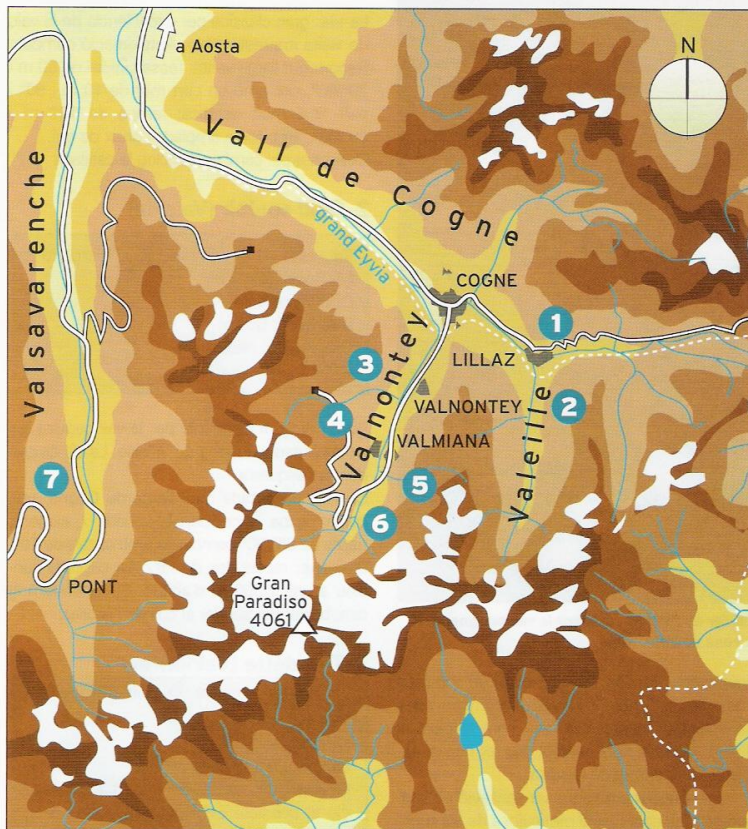
1a asc: A. Cambiolo, B. Elter i D. Domenghini, 29-1-83.
Dificultat: III/3
Desnivell: 350 m
Orientació: sud-est
Cota: 1.750

Accés: per les pistes d'esquí de fons. Després de les cases de Valmiana veurem la cascada al costat dret de la vall (1 h).

La via: cascada amb forma de canal. Diferents murs de 10 a 15 m i 65°/70° amb algun tram breu de fins a 85°. Gran clàssica per la seva estètica i dificultat moderada, però pot ser molt perillosa per les allaus si hi ha neu recent a les parts altes.



La veïna vall de Valsavarenche, al peu del Gran Paradiso, conté la difícil cascada Antares.



Descens: ràpel de 25 m i després per la dreta fins a la base de la cascada veïna Valmiana. Terreny inclinat amb arbres, possibilitat de protegir-se amb breus ràpels.

5. Cascada de Patri (Valnontey)

1a asc: G.C. Grassi i P. Marchisio, 20-3-85.
Dificultat: III/4
Desnivell: 300 m
Orientació: nord
Cota: 1.950

Accés: per les pistes d'esquí de fons de Valmiana. Continuar fins al pont dell'Erfaulet. Anant cap al fons de la vall veurem la cascada al costat dret de la vall (2 h).

La via: cascada per excel·lència de Valnontey. Gel blau abundant durant tot l'hivern. Primers llargs de 70°-75° fins a una plataforma seguida d'un mur que se supera directament (85°) fins a una canal. Seguir-la a l'esquerra (70°-75°) fins a un amfiteatre amb 2 ramificacions (centre i dreta) de 50 m i fins a 85°-90°.

Descens: travessar a l'esquerra a la recerca de canals de neu.

DADES PRÀCTIQUES

Situació i accés

La vall de Cogne es troba al S de l'extensa vall d'Aosta (W dels Alps italians). Amb el túnel del Mont Blanc tancat per l'incendi de 1999, hi arribarem via Torino (accessible des de Marsella o des de Grenoble pel coll de Frejus). Abandonem l'autopista per la sortida "Saint Pierre-Aosta" i remuntem la carretera SS 24 fins a Cogne (24 km) i Lillaz. De Cogne es ramifica al sud la vall de

Valnontey, zona reina de la regió, i de Lillaz la solitària Valeille. L'accés a Valsavarenche, vall paral·lela a Cogne, també es fa des d'Aosta.

Dificultats

El criteri utilitzat és el de doble graduació: compromís amb números romans i dificultat tècnica amb numeració àrab. Els graus, extrets de la guia de Grassi, són una mica ajustats a la

baixa (cal vigilar amb cascades de 4t grau que en altres llocs podrien considerar-se de 5è).

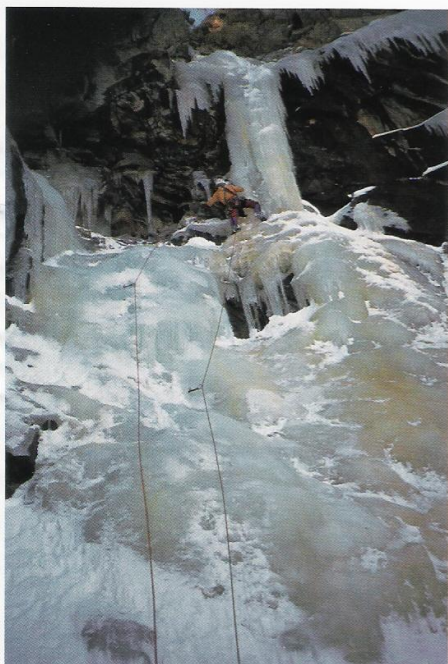
Telèfons útils

- Of. de turisme (00 39 0165 74 040) i lloguer d'apartaments a Cogne (00 39 0165 74 304)
- Inf. meteorològica italiana (00 39 0165 44 113) i francesa (00 33 892 68 02 74)
- Socors de muntanya: 00 39 0165 23 82 22
- Bar Licone de Cogne (informació de les escalades): 00 39 0165 74 160.

- Guies alpines de Courmayeur: 00 39 0165 84 20 64

Bibliografia

- GRASSI, G.C. i CAMBIOLO, A. *Diamanti di cristallo. Guida alle cascate di ghiaccio della valle d'Aosta*. Torino: Edizioni l'Arciere-Vivalda Editori, 1994.
- DAMILANO, F. i PERROUX, G. *Cascades autour du Mont Blanc II. Valdigne, Val di Cogne*. Chamonix: Éditions Ice Connection, 1999.



L'autor de l'article superant la via Ingegneria, a la zona de Valnontey.

gran escola de vida, em demostrà un cop més que la força i l'energia, si no van acompanyades de voluntat i constància, són com la pluja al desert, que tan sols serveix per fer néixer efímeres flors enmig de la sorra.

En contrast amb aquesta sensació de lleugeresa, una observació meticulosa de les muntanyes que envolten la vall ens revelarà la profunda i omnipresent petjada que ens deixà el mestre entre els mestres anomenat Gian Carlo Grassi. Cogne, com altres racons del Alps del Piemont, es va convertir en un dels feus particulars d'aquest home que feia de cada escalada un vers i de la muntanya poesia. Veient la capçalera de Valnontey (part alta de Cogne), un somnia que algun dia també serà poeta. Per desgràcia, la muntanya sovint es queda amb aquells que més l'estimen, i Grassi fou víctima d'aquest amor impossible.

Cogne és un veritable paradís de l'escalada en ghiaccio: s'hi han obert més de 100 itineraris, i els darrers anys s'hi han imprès alguns dels dry-toolings més difícils dels Alps. Trobarem itineraris per a tots els gustos i dificultats, entre els quals ressenyem a continuació algunes de les cascades clàssiques més recomanables de la regió.

1. Cascada de Lillaz (Cogne)

1a asc: A. Cambiolo i P. Sartore, 18-1-81.
Dificultat: II/3
Desnivell: 240 m
Orientació: oest
Cota: 1.800

Accés: des de Lillaz seguir la pista a l'E, creuar el riu per un pont i a 10 min es troba el mur inicial.

La via: gran clàssica per excel·lència de la vall; de visita imprescindible. Aproximació còmoda. Recorregut llarg i variat: ressalt inicial de 50 m i 70°/80°, circ amb un curt mur de 10 m i 90° i part final molt estètica: rampa de 100 m i 60°/65°, amb força amplada i gruix de gel.

Descens: pel camí on conclou la cascada

2. Cold couloir (Vaille)

1a asc: G.C. Grassi, N. Margaira i M. Rossi, 20-12-85.
Dificultat: V/4+
Desnivell: 650 m
Orientació: oest
Cota: 1.750

Accés: 1:15 h de marxa per la vall seguint les pistes d'esquí de fons de Vaille. La via és evident a l'esquerra.

La via: la cascada més llarga de Cogne, una cursa alpina excepcional, variada i exigent: trams de 85°/90° combinats amb canals de 70°.

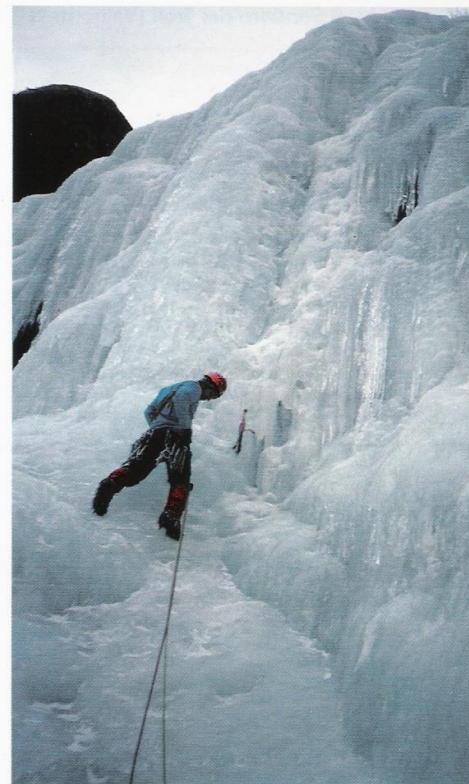
Descens: ràpels des de l'R7. La cascada conclou a uns 2.350 m d'altitud. Si continuem al cim, baixar pel sender al coll de l'Arollaz.

3. Thoulette (Valnontey)

1a asc: A. Cambiolo i D. Domenghini, 19-1-82.
Dificultat: III/3+
Desnivell: 100 m
Orientació: est i sud a la part alta (atenció al possible gel humit amb la consegüent precarietat dels ancoratges)
Cota: 1.800

Accés: per les pistes d'esquí de fons. Abandonar-les en situar-nos a l'altura de la cascada de la nostra dreta. Darrer tram per bosc. Evident, sol haver-hi traça oberta (30 min).

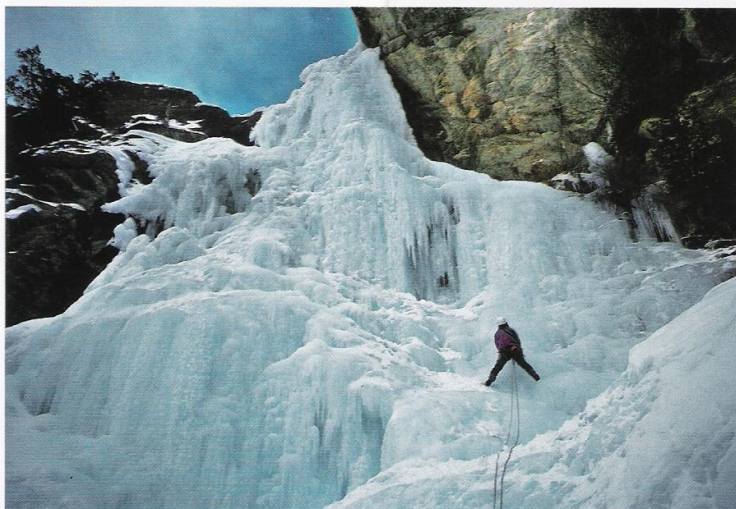
La via: cascada molt freqüentada, amb un ample mur de gel visible des de l'aparcament.



El sentiero del Troll, una gran clàssica per la seva estètica i dificultat moderada.

Ressalt inicial de 70°/80° amb una breu sortida de 90° sota el mur final. Aquest és molt ample i amb diverses opcions. Inclínació de 75°, 7-8 m de 90° i després 70°.

Descens: en diagonal a la dreta fins a travessar el torrent de Lauson. Baixar pel bosc fins a les pistes d'esquí de fons.



Primer llarg de la cascada de Lillaz: gel abundant amb 80° d'inclínació màxima.



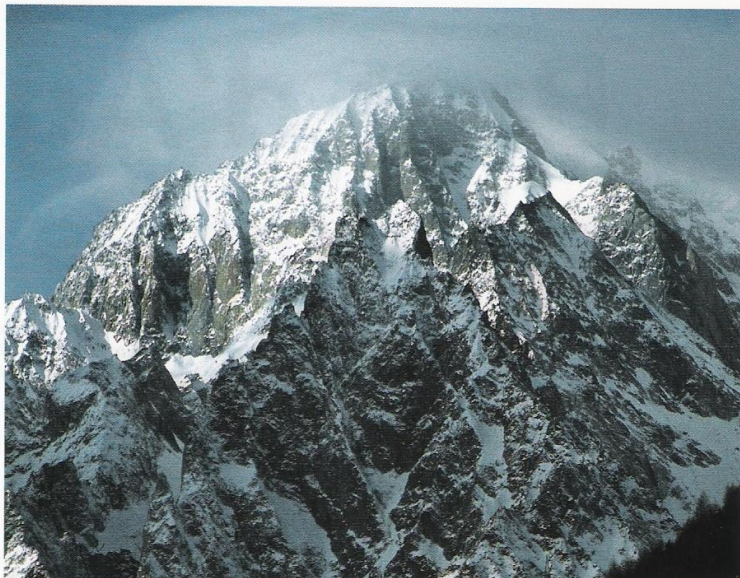
6. Repentance Super (Valnontey)

1a asc: F. Copta, G.C. Grassi i F. Damilano, 2 i 3-2-89.
Dificultat: V/6+
Desnivell: 220 m
Orientació: oest/nord-oest
Cota: 2.050

Accés: per les pistes d'esquí de fons de Valmiana i el pont dell'Erfaultet. Continuem pel bosc a l'esquerra del torrent fins a veure el canaló del peu de la cascada, on accedim per pendents incòmodes (2:30 h).

La via: via difícil per excel·lència de la vall de Cogne. Cal un nivell tècnic elevat per afrontar-la. Prima cascada mantinguda amb trams freqüents d'estalactites i murs verticals amb carxofes (80° freqüent, també 90° i trams breus fins a 95°).

Descens: ràpels per la cascada



Des de la carretera d'accés a Cogne s'imposa el gegant alpi: el Mont Blanc.

Accés: evident des de la carretera; pujar pel bosc en 15 min.

La via: cascada situada a la vall contigua a la de Cogne, amb un recorregut molt estètic i unes

perspectives excepcionals sobre el Gran Paradiso. Petits murs de 90° a l'entrada i a la sortida. La resta, entre 70° i 75°.

Descens: ràpels d'avalakovs per la mateixa via.

7. Antares (Valsavarenche)

1a asc: A. Cambiolo i P. Sartore, 3-3-88.
Dificultat: IV/4+
Desnivell: 90 m
Orientació: est
Cota: 1.950

VALL DE BOÍ

**DIES 23 I 24
DE FEBRER
DE 2002**

TROBADA HIVERNAL

**CONCURS FOTOGRÀFIC
"MUNTANYA HIVERNAL"**

**ESCALADA EN GEL,
DRY TOOLING EN PLAFÓ,
ESQUÍ DE MUNTANYA,
ALPINISME, ETC.**

**PER A MÉS INFORMACIÓ
TRUQUEU AL: 93 745 01 45**



url: www.valldeboi.com