

24 THAILANDIA. "Exótico paraíso de la escalada". 45 ENTREVISTA A LISI ROIG.
 52 CORREO. 54 MONTAÑAS DE PAPEL. 57 MONTAÑISMO EN MEXICO.
 64 A ORILLAS DEL TAJO. 75 CRONICA ALPINA. 79 VIAS NUEVAS.
 89 CAÑONES. Barrancos del Fenollet.

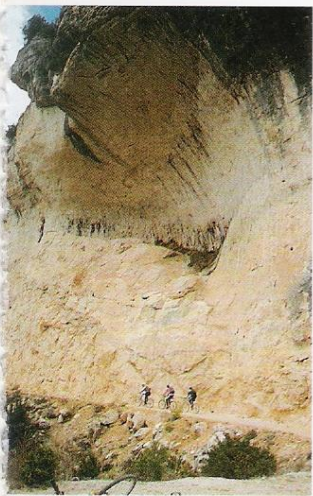
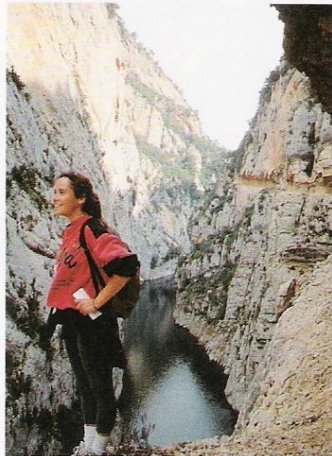


Montañismo en México.

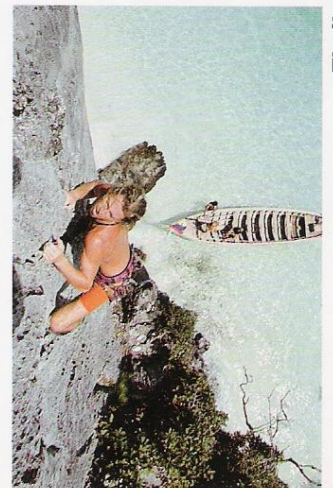
Aconcagua.



Entrevista a Lisi Roig.



A orillas del Tajo.



Thailandia.

ACONCAGUA

El Aconcagua, con sus 6.959 metros, es la montaña más alta de la Cordillera de los Andes, y la máxima cota del Hemisferio Sur y de todas las Américas. El hecho de que sea uno de los techos del planeta, junto con la facilidad de accesos y el gran potencial alpinístico de macizo, hacen de la montaña y de sus flancos un gustoso objetivo para excursionistas, montañeros y escaladores de todo el mundo. Ofrecemos aquí un resumen extractado del detallado trabajo que el autor ha preparado sobre esta concurrida montaña.

TEXTO Y FOTOGRAFÍAS:
PAKO SÁNCHEZ





ACONCAGUA

1 DATOS GENERALES

SITUACIÓN DEL MACIZO

La montaña del Aconcagua se encuentra íntegramente en territorio de la provincia de Mendoza, en Argentina, cerca de la frontera con Chile (es una creencia bastante divulgada y falsa, el hecho de que el Aconcagua sea frontera entre los dos países). Todo el territorio que rodea la gran montaña, junto con gran número de sus picos menores, se encuentran dentro del Parque Provincial del Aconcagua, integrado a su vez en el sector denominado Andes Áridos.

Se trata de un amplio macizo, con un pedestal de sedimentos marinos, cubiertos por un manto volcánico endesítico, que constituye parte de la cumbre, la cual presenta dos elevaciones máximas, la norte y la sur. Varios valles -aquí denominados 'quebradas'- nacen a los pies de la gran montaña.

• ORIGEN DEL NOMBRE:

Algunos opinan que 'Aconcagua' deriva del Quichua 'ackon-cauak': lo que se traduciría como "centinela de piedra". Una segunda hipótesis atribuye su origen a derivaciones del Araucano 'aconbue': traducido "que viene del otro lado". Se trata de una expresión Mapuche.

COMO LLEGAR: ARGENTINA Y CHILE

La tramitación del permiso necesario para acceder al Aconcagua y a los valles interiores del Parque deben realizarse en Mendoza, lo que hace aconsejable ir personalmente a la ciudad.

• VUELOS:

Mendoza, capital de la región que lleva el mismo nombre, está comunicada con la capital argentina, Buenos Aires, con dos vuelos internos diarios, uno por la mañana y otro al mediodía-tarde (una hora de vuelo). También es posible, y más barato, ir en autocar, atravesando durante 12 horas la extensísima Pampa, el famoso altiplano argentino. También es posible llegar vía Chile, con vuelo hasta la capital Santiago de Chile. Desde esta ciudad, y tomando el autobús de línea -frecuencia: 2 diarios-, podemos llegar a Mendoza después de un trayecto relativamente corto en kilómetros -unos 300-, pero largo en horas -unas 6 horas-. Santiago de Chile es la vía más económica tomando como referencia el avión, pero tiene el inconveniente del necesario viaje a Mendoza. Es posible solucionar el problema contratando el servicio de tramitación de permisos en la misma agencia de Trekking que deberemos utilizar

para el alquiler de mulas. Tanto Argentina como Chile cuentan con gran número de vuelos internacionales que llegan de todo el mundo. Ambas capitales, con una población de varios millones de habitantes, son dos de los nudos aéreos más importantes del mundo. No hay problemas para acceder desde países europeos, americanos o desde el Japón.

• MONEDA:

La moneda en curso en Argentina es el Peso (El austral es la antigua moneda, fuera de curso). Se intenta un equilibrio monetario equiparando el Dólar al Peso. 1\$ = 1 Peso. Actualmente el dólar se admite en todos los lugares sin dificultad, exceptuando los billetes muy usados y de mal aspecto que nadie quiere.

LA CIUDAD DE MENDOZA:

Con el sistema de edificación en escuadras, es una ciudad con un gran aliciente turístico, famosa por sus parrilladas de carne, quesos y vinos, citas gastronómicas obligadas para el forastero. Para comprar provisiones no encontraremos la menor traba: abundan los supermercados donde hallaremos toda la comida necesaria. Como excepción recomiendo a los amantes de los platos hidrofiliados que





se los traigan de casa, así como las bombonas de propano (casi imprescindibles en la altura). Para gestionar el permiso nos dirigiremos a la Subsecretaría de Turismo

• **DIRECCIONES ÚTILES**

EN MENDOZA CAPITAL:

- Subsecretaría de Turismo: Calle San Martín, 1143 Cdad. Tel. 242800
- Dirección de Recursos Naturales Renovables, Parque General de San Martín: al sur de los Portones. Tel. 252090.
- Hospital Central: Alem s/n. Tel. 248600.
- Hospital Lagomaggiore: Boulogne Sur Mer s/n. Tel. 259861.
- Policía de Mendoza: Patricias Mandicinas, 930. Tel. 240000.
- Policía Federal: Perú, 1049. Tel. 244664.
- Correo Central: San Martín y Colón.
- Cía. Argentina de Teléfonos: Chile, 1574.
- Estación Terminal de Omnibús: Acceso Este y Costanera. Es-

quina San José - Guaymallén.

- Estación de Ferrocarril San Martín: Las Heras y Belgrano.
- Club Andinista de Mendoza: Pasaje Lemos, s/n. Tel. 241840. (Preguntar por Pardo).
- Club Alpino Italiano: Patricias Mandicinas, 845. Tel. 293973.
- Asociación de Guías: Godoy Cruz, 340 - Supervival.

• **TRASLADO HASTA LA MONTAÑA:**

El recorrido de Mendoza al Aconcagua, a través de la ruta internacional nº 7 que conduce a Chile, pasa por la ciudad de Uspallata, domicilio de la mayoría de los guías de la región. Es recomendable finalizar el trayecto en autocar en Penitentes, lugar intermedio entre Puente del Inca y Punta de Vacas. Penitentes es un centro de esquí invernal, bien dotado de hoteles y hostales. También es recomendable visitar Puente del Inca, con el antiguo balneario de aguas termales, y la atracción turística del puente natural con sus tonalidades anaranjadas.

Puente del Inca, a pesar del cuartel militar, también cuenta con servicios para aquél que quiera pernóctar. Si queremos adentrarnos en la Quebrada de Vacas, es aconsejable bajar del autocar un poco antes, en Punta de Vacas.

EL PERMISO DE ACCESO AL PARQUE

Como ya hemos mencionado, el acceso al Parque y la ascensión a la montaña se encuentran sometidos a la obtención de Permiso. Debemos gestionar tal burocracia en la Subsecretaría de Turismo de Mendoza (trato ágil). También podemos recurrir a los servicios de las Agencias de Trekking y alquiler de mulas.

Existen dos permisos diferentes: el de trekking y el de ascensión.

a. Permiso de Trekking:

validez para 10 días. Sólo se permite el acceso a los valles situados al pie de las montañas, siendo los campamentos base el punto de altura máximo permitido. Precio en 1993: 20 dólares.

Foto entrada artículo:

Campamento base de Plaza Mulas (4.200 m.), con casi cien tiendas en febrero de 1993.

Página anterior:

El autor en las cercanías del puente de Durazno, en la parte inferior del Valle de Horcones. Al fondo el Aconcagua.

Foto: Carne Sales.

b. Permiso de Ascensión: útil para escalar el Aconcagua y montañas circundantes por cualquiera de sus vertientes. Duración teórica de 20 días, pero en la práctica podemos estar un mes o más. Posibilidades de renovación. Precio en 1993: 80 dólares.

Los permisos son controlados en las dos entradas al Parque (Horcones y Vacas). También pueden ser requeridos en cualquier momento por los guardas que se encuentran en los distintos puntos de control del Parque.

NORMATIVAS DEL PARQUE

Está prohibido cortar leña, encender fuego, acampar en lugares no indicados, arrojar residuos en sitios no señalado a tal fin, portar armas de fuego. Entre los servicios que ofrece el Parque están los Guardaparques, puesto de socorro y patrulla de rescate, transporte de carga y personas, organizadores de trekking, servicios de hostelería y parador, evacuación de residuos e información.

La figura del Guardaparque responde a la persona que informa y asesora a los visitantes, y que tiene el poder de policía dentro del Parque, pudiendo sancionar o expulsar del área a las personas que incumplan las reglamentaciones.

TRANSPORTE DE CARGAS: LOS ARRIEROS

Todo el equipo personal, material para la escalada y comida para la permanencia más o menos prolongada en los Campamentos Base será fácilmente transportable hasta los centros de Partida: Penitentes, Puente del Inca y Punta de Vacas. A partir de aquí el único medio de transporte serán los animales de carga: mulas. Las mulas y el negocio que del transporte de cargas de deriva, es controlado por los arrieros. Controlar nuestra carga es importante, ya que el alquiler resulta caro. Cada mula transporta un máximo

de 60 Kg. Los precios oscilan en los 100 dólares/mula/día. El peso es controlado con básculas romanas (aconsejable llevar una propia). El regateo no sirve, ya que las tarifas son fijas y unificadas entre las diferentes agencias de guías y arrieros.

Otra alternativa para llegar de Puente del Inca a Plaza Mulas, o descender en sentido contrario, es alquilar los servicios de los helicópteros que suministran el material y comida del Hotel Plaza Mulas. Sin embargo, hay que coincidir con los vuelos y que los aparatos puedan admitir nuestra carga. Por otro lado, los precios son bastante prohibitivos.

A partir de Plaza Mulas las mulas únicamente son utilizadas por los militares (no es extraño encontrar esqueletos de las pobres bestias en la subida del Acarreo). Cabe la posibilidad de alquilar los servicios de un guía que haga de porteador, rigiéndose por una tarifa de precios en relación peso-altura.

AGENCIAS DE GUÍAS • DIRECCIONES Y SERVICIOS

Pasamos a dar los datos de las diversas Agencias de Viajes y Trekking que nos ayudarán y asesorarán en temas como: hospedaje, alquiler de mulas, alquiler de equipo de escalada, servicios de guía, etc.

•Andesport.

Preguntar por Consuelo Quiroga. Rufino Ortega 390 (5500) Mendoza / Argentina
Tel.: (005461) 241003 - Fax (061) 340048

Transporte cargas, asistencia en expediciones, guías, alojamiento en Hostelería Cruz de Caña (Penitentes).

•Alejandro Randis Expediciones.

Informes: Casilla de Correos 319 Correo Central, (5500) Mendoza / Argentina.
Organización de expediciones, guía.

•Aconcagua Trekk.

Luis A. Parra Guiraldes 246 (5519) San José

/ Mendoza / Argentina.
Tel. (061) 242003 - 245459 - Fax: (061) 255749.

Transporte cargas, asistencia en expediciones.

•Aconcagua Express.

Ricardo Jatib.
Ruta 7 s/n (5545) - Uspallata / Mendoza / Argentina.
Tel. (061) 2400075 - Fax (061) 380654

Transporte cargas, asistencia en expediciones.

•Vida y Aventuras.

Daniel Rodríguez.
Av. España, 1340, 11º Piso, Of.16 (5500) Mendoza / Argentina.
Tel./Fax: (061) 380233 - (061) 227896.

Organización de expediciones, trekkings, canoa, rafting.

•Antonio Orvitz.

Juan B. Justo 550 (5500) Mendoza / Argentina.
Tel. (061) 256950.

Transporte en vehículos todo terreno, alquiler equipo.

•Miguel Sánchez.

Bº Cadore Casa 21, Manzana 1 (5500) Mendoza / Argentina. Guía.

EL CLIMA

El Aconcagua se halla en una zona bastante árida, semidesértica. A pesar de ello, por su proximidad al Océano Pacífico, juntamente con la gran altura de la cumbre, hacen de la montaña un lugar con un clima muy particular sometido a rápidos cambios climáticos y fuertes vientos en las partes altas.

Los vientos procedentes de Chile traen violentas precipitaciones, y un buen pronóstico meteorológico es la información procedente de las Islas de Pascua. El clima de dichas islas es el precedente climático casi exacto del tiempo en el monte, con unas 24 horas de antelación, aproximadamente, en los fenómenos (ejemplo: lluvia en Pascua = nevadas en el Aconcagua al día siguiente).

En los días de estío se suelen dar grandes contrastes de temperatura. En el campamento base, por ejemplo, es fácil ir en manga corta en un mediodía, y no será extraño

que la misma noche la temperatura descienda bajo los -10°C . Igualmente en la altura, con clima tranquilo y soleado en pleno cenit, es posible que sólo requieramos de una simple chaqueta; con las sombras nocturnas podremos llegar fácilmente de los -20°C a los -30°C .

El fenómeno más temido es el viento, que a grandes alturas suele ser con cierta frecuencia, superior a los 100 Km./h., siendo muy extraños los días de absoluta calma. Cuando el vendaval se une con la precipitación nivosa crea el temido y tristemente famoso "Viento Blanco". La nieve, finísima, corre a gran velocidad obligando al montañero a resguardarse con todos los medios posibles a su alcance. El viento, la sensación térmica muy fría y la falta de visibilidad son fenómenos característicos típicos del Viento Blanco.

Respecto a los vendavales, cabe resaltar la morfología del Aconcagua: una gran mole que sobresale 2.000 metros por encima de las cumbres restantes. Este aislamiento favorece que los vientos que circulan sobre los 5.500 metros no encuentran ningún

obstáculo intermedio antes de azotar las partes superiores. Por ello las presiones atmosféricas se ven influenciadas y son frecuentes los rápidos cambios barométricos.

En la cumbre, y como presagio de grandes vientos y tormenta inminente, se crean unos finos hilillos de nubes, con curiosas formas peinadas horizontalmente, conocidos como "la Pluma".

Las tormentas eléctricas en pleno verano son bastante peligrosas, y hay que tener en cuenta los peligros objetivos que representan. El flanco noroeste por donde discurre la vía Normal es una zona propicia a los rayos, sobretodo las partes altas.

En el campo base de Plaza Mulas, así como en todos los puestos de Guardaparque, hay dos boletines climáticos al día. Hay que tenerlos en cuenta puede ser nuestro mejor proceder.

En invierno los vientos suelen ser constantes, y las temperaturas bajísimas ya que raramente suben sobre los 0°C en pleno día. Las noches son polares hasta en los campamentos base, y una gran cantidad de nieve cubre laderas y quebradas.

En cuanto a la aclimatación a la altura, se aconseja durante los primeros días subir y bajar el Acarreo o cimas secundarias, o bien llegar aclimatado de otras montañas como Circo de Plata u Ojos del Salado.

FLORA Y FAUNA

Debido a la aridez y a la altura, esta región es más bien pobre en flora y fauna. La vegetación toma forma de matorral, hierba y flores. Los bosques no existen. La fauna es también escasa: tan sólo ratones, liebres, perdiz, cóndor, águila blanca, halcón y unas pocas especies más.

MATERIAL Y EQUIPO

Los crampones pueden ser útiles para la vía Normal, así como bastones de esquí. El piolet no es del todo necesario. La cuerda tampoco es necesaria debido a la facilidad técnica del terreno.

En las otras rutas de ascensión, como la Cara Oeste, la arista Mamillot y vertiente de Polacos, la cuerda es necesaria así como el piolet y los crampones.

En la Pared Sur el equipo debe ser de primera calidad:

Cambio de Pendiente, ventisquero de suave desnivel que precede la llegada al Nido de Cóndores. Las bajas presiones existentes marchitan los ánimos del montañero poco aclimatado.



QUEBRADA DE HORCONES SUPERIOR

• REFUGIOS Y LUGARES DE ACAMPADA:

• Laguna de Horcones:

Situada a 3.000 m. justo en la entrada al Parque Provincial. Pastos verdes, lugar frecuentado por turistas curiosos. Pedir permiso al Guardaparque para acampada libre.

• Puente de Durazno:

3.150 m. Es el inicio de la senda de los Horcones y fin de la pista de coches. Acceso restringido de vehículos. Posibilidad de acampar, en un terreno mediocre, pidiendo permiso.. Interesante para subir al Cerro Almacenes.

• Confluencia:

3.368 m. Lugar de división de los valles de Horcones Superior (Plaza Mulas, vía Normal) y Horcones Inferior (Plaza Francia, Pared Sur). Lugar de acampada protegido del viento, con agua y buenos emplazamientos. Encontramos una "carpa" (tienda grande) donde venden bebidas y es posible comer.

• Confluencia Alta:

3.500 m. Lugar de inicio de la Playa Ancha. Zonas verdes (las últimas que encontraremos) para acampar. Lugar de paso con agua cercana.

• Piedra Grande - Refugio Ibañez:

3.550 m. Piedra característica situada al final de la Playa Ancha, después de la divisoria de la Quebrada de Matienzo. Abrigo.

• Refugio de la Playa Chica:

3.950 m., situado al final de la Playa Chica, precediendo la Cuesta Brava. Completamente destrozado con las vigas retorcidas, a causa de un gigantesco alud. Emplazamiento inútil de curiosa visita.

• Plaza Mulas:

4.230 m. Lugar histórico y mítico dentro de los emplazamientos de los campamentos bases andinos. Panorámica espectacular de la pared oeste del Aconcagua. Explanada con gran número de tiendas, un pequeño poblado cosmopolita. Las diferentes agencias de Trekking y guías, junto

con los funcionarios del Parque, tienen montada una gran infraestructura: comidas, bebidas, información meteorológica, médico, guardaparques, cámara hiperbárica, S.O.S., lavabos, fiestas nocturnas (que consisten en hacer explotar bombonas de propano por combustión en hogueras, emplazadas ocasionalmente en letrinas). Agua cercana. Penitentes para escalar en hielo, a tan sólo 5 minutos de marcha.

• Hotel Plaza Mulas:

4.270 m. Situado a 15 minutos de marcha del Campamento Base, en dirección oeste. El hotel más alto del mundo. Inventario propagandístico y deficitario del Gobierno Argentino. Simplemente es un hotel con todos los servicios en regla: restaurante, bar, lavabos, televisión, sala de estar, dormitorios individualizados, calefacción, ... para bolsillos ricos y corazones pobres.

• ASCENSO A LA QUEBRADA:

Es aconsejable llegar con vehículo hasta la caseta del Guardaparque, a 3.000 m., cerca de la Laguna de Horcones. Después de la rápida tramitación del permiso, dependemos del buen humor del guardaparque y del chófer del vehículo, para llegar con el vehículo hasta el Puente de Durazno, a 3.150 m., lugar de partida de la senda.

• Distancia en kilómetros. Durazno-Plaza Mulas: 30 km.

• Desnivel: Durazno-Plaza Mulas: 1.080 m.

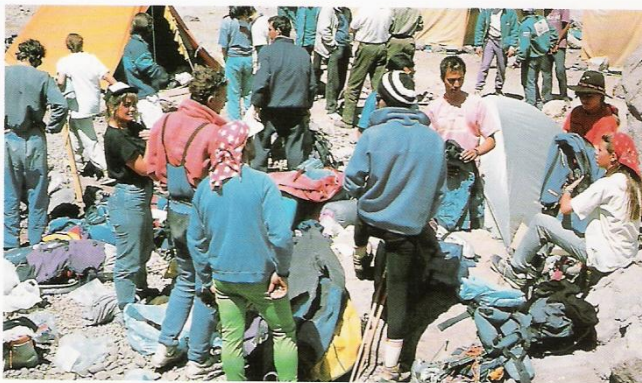
• Horario: Suele hacerse en dos jornadas para mejor aclimatación, aunque es posible enlazar todo el recorrido en un largo y cansino día.

• Durazno a Confluencia: De 2 a 4 horas.

• Confluencia a Plaza Mulas: De 4 a 8 horas.

• CIMAS SECUNDARIAS EN LA QUEBRADA Y CABECERA DE HORCONES SUPERIOR:

Esta quebrada, como las otras, cuenta con un gran número de picos y cimas de orden secundario que rondan entre los 5.000 y 5.500 metros, interesantes para la accli-



matación y por la vista panorámica sobre el "Centinela de Piedra". Algunos presentan vertientes y aristas escarpadas, largos glaciares y problemas alpinísticos de primer orden. En general todas las ascensiones a estas montañas pueden hacerse en una larga y agotadora jornada..

• Cerro Almacenes:

5.102 m. Tras cruzar el Puente de Durazno, abandonamos la senda de Horcones para adentrarnos en la Quebrada de Durazno, dirección Este. Acarreo. Según referencias de los guías, en la pared sur del Almacenes se encuentra una estrecha "goulotte", con secciones de hasta 90° de inclinación en hielo. El Almacenes presenta curiosas formaciones de sedimentos. Las paredes que dan a Confluencia permanecen vírgenes. La roca de la zona es de muy mala calidad.

• Cerro Tolosa:

5.432 m. Situado en el margen oeste de la parte inferior del Valle, justo enfrente del Almacenes. Cerro temido con reputación de "hueso duro".

Sobre estas líneas:

Foto superior:

El refugio Independencia, a 6.200 metros, con el techo medio roto, es el refugio más alto del planeta.

En la página anterior:

El Acarreo. Al fondo la cara Oeste del Aconcagua, y en el margen superior izquierdo, la Cumbre Norte.

ACONCAGUA

Escalada difícil y técnica sobre la cresta somital desmenuzada, aproximación por largo acarreo. El Cerro Tolosa tiene una difícilísima Pared Sur, con dos glaciares de fuerte inclinación separados por una barrera rocosa. 1.500 m. de desnivel. Posible terreno de "puesta a punto" para los escaladores que quieran escalar la Pared Sur del Aconcagua. Para informarse de la vía de ascensión podremos preguntar en el Campamento Confluencia.

•Cerro México y Cerro Matienzo:

de 5.083 m. y 4.965 m. respectivamente. Situados en el margen derecho de Playa Ancha. Cimas remotas y bastante ignoradas. Pedir información en Confluencia. Largas pendientes de Acarreo sin senderos definidos.

•Cerro de los Dedos:

5.018 m. Situado como telón de fondo de la Playa Ancha. Presenta, hacia el sur, una vertiente con una pared rocosa de gran desnivel, 800 a 1.000 m., con grandes cascadas de hielo colgantes. Vertiente inescalada. Cerro difícil y muy poco frecuentado. La parte cimera presenta grandes agujas punzantes en forma de dedos, motivando el nombre

que recibe. Escalada comprometida sobre roca mediocre.

•Cerro Bonete:

5.100 m. Situado al Oeste de Plaza de Mulas. Cima muy lejana. La perspectiva óptica engaña en lo que se refiere a la citada lejanía. Cima fácil, interminable acarreo que culmina en campos de penitentes gigantes.

•Cerro Catedral:

5.335 m. Cima cercana a Plaza Mulas y de recomendable ascensión. Subir por la vertiente sur. Unas largas palas nevadas, de inclinación moderada-baja (30°-40°), nos llevan al Morro del Catedral, desde donde seguiremos la ancha loma hasta el pico. Extraordinaria vista de la vertiente Oeste de Aconcagua.

•Cerro Manso:

5.557 m. Debido a su proximidad al trazado de la vía Normal del Aconcagua, es el "cincomil" más ascendido de la zona. Su nombre ya nos da a entender las características de la cima, técnicamente muy fácil, con camino marcado. Cercana a Nido de Cóndores, su ascensión casi no requiere tener que ganar desnivel. La erizada cresta rocosa que presenta en el contrafuerte S.O. recibe el nombre de El Cepillo.

•Cerro de Horcones:

5.395 metros. Importante nudo de aristas. Cima lejana y completamente glaciaria. Subiendo por el margen izquierdo del Glaciar de Horcones Superior, cruzando campos de penitentes y salvaguardándonos del campo de exposición de los Seracs, escalaremos la gran cúpula nevada. Tomar precauciones para la larga marcha glaciaria y los peligrosos objetivos que conllevan las grietas.

•Cerro Cuerno:

5.462 m. La más bonita de las montañas secundarias, de aspecto noble y atractivo. Ganar la vía Normal cruzando el largo glaciar (penitentes y grietas), hasta el collado situado a la derecha. Pendiente final de 40°-45° grados de inclinación. Seguir la arista final por acarreo. El Cerro Cuerno presenta una visible goulotte que surca la vertical pared Sur. La llamada vía Directa, fue abierta por los suizos F.Mariani y R.Notaris en 1986.

Bonita combinación de cimas, recorriendo una larga arista de jorobas glaciares, es el cresterío Cerro Horcones-Cerro Cuerno, subiendo éste último por la arista OSO. Terreno de gradas y pequeñas paredes rocosas.



QUEBRADA DE HORCONES INFERIOR

Es el acceso al Campamento Base de la Pared Sur. Aconsejable su excursión por el potencial paisajístico de la monstruosa vertiente de la montaña .

• REFUGIOS Y LUGARES DE ACAMPADA:

• Refugio J. Poincenot:

Abrigo a 20 minutos de Plaza Francia.

• Plaza Francia:

4.200 m. Lugar de acampada base para la Pared Sur. Lugar tranquilo y aislado, relativamente poco frecuentado. Boulders rocosos cercanos. Carece de la infraestructura de Plaza Mulas.

• ASCENSO A LA QUEBRADA DE HORCONES INFERIOR:

Es común con el recorrido de la Quebrada de Horcones Superior, hasta Confluencia.

• Distancia en Km. Durazno-Plaza Francia: 20 km.

• Desnivel: Durazno-Plaza Francia: 1.350 m.

• Horario Confluencia-Plaza Francia: 3 a 5 horas.

• CIMAS SECUNDARIAS EN LA QUEBRADA DE HORCONES INFERIOR :

• Cerro Ibañez:

5.650 m. Situado justo al norte de Plaza de Francia.

• Cerro Mirador:

6.089 m. Sin datos de la posible vía de ascensión que tendría que discurrir por interminables y movedizas palas y aristas de acarreo.

QUEBRADAS DE LAS VACAS - QUEBRADA DE RELINCHOS

Es el camino de acceso a Plaza Argentina. Punto de partida de las rutas del Glaciar de Polacos y Glaciar Este. Es la más larga y remota de las Quebradas de los campamentos base del Aconcagua. No hay puentes y los ríos pueden ser problemáticos.



• REFUGIOS Y LUGAR DE ACAMPADAS:

En el transcurso del largo camino encontramos diversos refugios libres que nos pueden servir de abrigo. Es aconsejable contar con el recurso de la acampada para mayor seguridad. Los emplazamientos son numerosos, hay agua y leña en toda la Quebrada.

• Refugio Leñas:

2.450 m. de altura. Puesto de guardaparque, a 15 Km..

• Refugio Gonzalez:

2.900 m. de altura. A 30 Km..

• Casa de Piedra:

3.248 m. A 47 Km., en la divergencia de la Quebrada de

Relinchos. El emplazamiento se confunde con el paisaje.

• Plaza Argentina:

a 4.200 metros de altura. Lugar de acampada. Posibilidad de encontrar una mínima infraestructura de servicios. Asesorarse antes en las agencias de guías.

• ASCENSO A LA QUEBRADA DE LAS VACAS Y QUEBRADA DE RELINCHOS:

Larga caminata de 3 días de duración. Camino bien marcada, con secciones fatigosas y monótonas. Partimos de la población de Punta de Vacas, a tan sólo 2.400 metros de altura.

**Sobre estas líneas:
La Canaleta vista desde su parte superior.**

**En la página anterior:
Los sedimentos del Cerro Almacenes vistos desde las proximidades del campamento Confluencia.**

• **CIMAS SECUNDARIAS EN LA QUEBRADA DE RELINCHOS:**

La cima próxima a Plaza Argentina, óptima para la aclimatación y cercana al trazado de la Ruta de Polacos, es el Cerro Ameghio, de 6.000 metros. Subir hasta el Collado Ameghio, 5.380 m., y seguir la larga arista hacia el NE.-E. hasta la cumbre.

• **OTRAS CIMAS SATÉLITES:**

En Penitentes y Puente del Inca podemos encontrar otras ascensiones de un día, con desniveles respetables entre los 1.200 y los 2.300 metros.

Cerca del centro de esquí de las Leñas, más allá de Puente del Inca, en dirección Chile, encontramos el Monte Agua Salada, de 4.184 metros, situado al oeste de la Laguna de Horcones.

Al margen izquierdo de la misma laguna, sobre la población de Puente del Inca, se sitúa el monte Panta, de 4.165 m, y el monte Banderita Norte, de 3.120 m.

En la parte inferior de la Quebrada de las Vacas, sobre el margen izquierdo, partiendo desde Punta de Vacas, encontraremos el monte Cruz de Caña, de 3.655 m., y el monte Leñas, de 4.692 m.

En las cercanías de Puente de Inca se forman cascadas de

hielo en el crudo invierno, algunas de ellas de hasta 100 m. de longitud. Solicitar referencias a los guías locales.

3 LA VÍA NORMAL Y LA PARED OESTE

Todos los itinerarios de la vertiente oeste y noroeste (vía Normal) tienen su campamento base en Plaza Mulas.

LA VÍA NORMAL ACARREO Y ARISTA NOROESTE

• **CONSIDERACIONES GENERALES:**

La primera ascensión data del 14 de enero de 1897, por el guía suizo Mathias Zurbriggen, integrante de la expedición de Fitz Gerald.

La vía Normal es un itinerario técnicamente fácil. La nieve es casi inexistente, y un sendero bien marcado se dibuja hasta las puertas de la Canleta, a 6.700 metros de altura. Resulta casi inaudito que en pleno estío lleguemos por pedreras y acarreo hasta casi 7.000 metros.

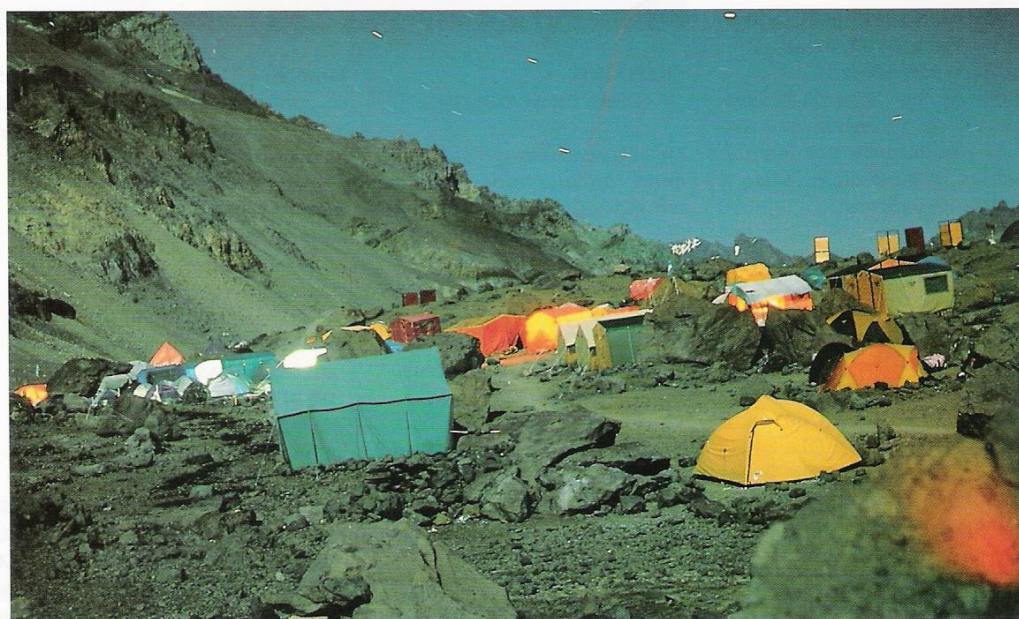
Debido a los factores facilidad, altura, techo de América, etc., la vía Normal seduce a muchos montañeros y excursionistas, siendo una zona relativamente frecuentada. Pero no hay que subestimar la gran

altitud y el posible mal tiempo. También tendremos que saber renunciar si notamos los efectos de una mala aclimatación, bajo riesgo de sufrir un edema si no perdemos desnivel rápidamente.

• **REFUGIOS Y LUGARES DE ACAMPADA:**

Los horarios en que se ha escalado el Aconcagua por gente entrenada y bien aclimataada, han llegado a ser increíblemente reducidos, y si estamos fuertes nos podemos proponer subir la montaña en el día, máximo dos. Pero lo normal es ascender la montaña empleando tres días. Los emplazamientos para acampar son numerosos. No hay agua en la altura, por lo que extraeremos el líquido de la fusión de nieve. En los lugares muy frecuentados, como Nido de Cóndores y Campamento Berlín, vigilar la posibilidad de basuras y excrementos humanos en la nieve.

Mirar de exponer lo mínimo posible las tiendas al viento, buscando pacientemente lugares abrigados por montículos de piedras o pequeños muros. Las tiendas se fijarán con grandes piedras, tanto vientos como faldones. Las piquetas son totalmente inútiles.



• **Plaza Mulas:**

Campamento Base (ver más arriba).

• **Campamento Canada:**

a 4.900 metros, situado en un contrafuerte rocoso en medio del Acarreo. El camino pasa por la izquierda, el desvío es evidente. Único lugar plano en todo el acarreo, poco protegido, con una impresionante vista panorámica de la pared oeste. Emplazamiento para 5/6 tiendas.

• **Cambio de Pendiente:**

5.300 metros. Antes de adentrarse en el ventisquero hay pequeños núcleos de plataformas, más o menos planas, donde es posible acampar. Es una posibilidad poco inteligente, ya que el emplazamiento está muy expuesto al viento.

• **Nido de Cóndores:**

5.450 metros. Emplazamiento cercano al Puerto del Manso, al concluir el ventisquero de Cambio de Pendiente. Buen emplazamiento para acampar, con capacidad para 100 tiendas. Suele ser el lugar más utilizado para instalar el Campamento I. Hay gendarmes y rocas para protegernos del viento.

• **Refugio Antártida**

Argentina:

5.560 metros. Situado en el final del Acarreo y en el inicio del Gran Acarreo, a la izquierda de Cambio de Pen-

diente, confundiendo con el pedregal. Está en ruinas y fuera de uso. No hay emplazamiento posible para acampar y en invierno está expuesto a gigantescos aludes.

• **Refugios Plamantura-Berlín-Libertad:**

a 5.900 metros. El estercolero de altura más importante de los Andes. Lugar desagradable por la gran cantidad de basuras. Son refugios vivac muy pequeños, únicamente el central está en buen estado, 3 plazas. En verano suelen estar siempre llenos, por tanto más vale no contar con ellos. Son de madera y de forma rectangular. Su tamaño es tan reducido que no se puede estar de pie dentro de ellos. No los divisaremos hasta tenerlos a pocos metros de distancia, tanto en la subida como en la bajada: atención en caso de niebla. Posibilidad de acampar en las inmediaciones, de 10 a 15 tiendas. Vigilar la nieve, por la abundancia de excrementos; no siempre resulta ser agua potable.

• **Piedras Blancas:**

6.007 metros, a 45 minutos de Berlín. ¡Un verdadero nido de águilas! Emplazamiento para 4/6 tiendas en un tramo de arista horizontal. Lugar limpio y solitario. La vista es fenomenal. Atención: gran exposición al viento, que a 6000 metros puede ser muy violento.

Último lugar apto para acampar camino a la cumbre.

• **Independencia:**

6.546 m. El refugio más alto del mundo. Ruinoso y precario, útil en caso de urgencia. Le falta un tercio del techo. Dimensiones reducidas, 2/3 plazas, triangular. Siempre tiene nieve en el interior. No hay posibilidad de acampar en las inmediaciones.

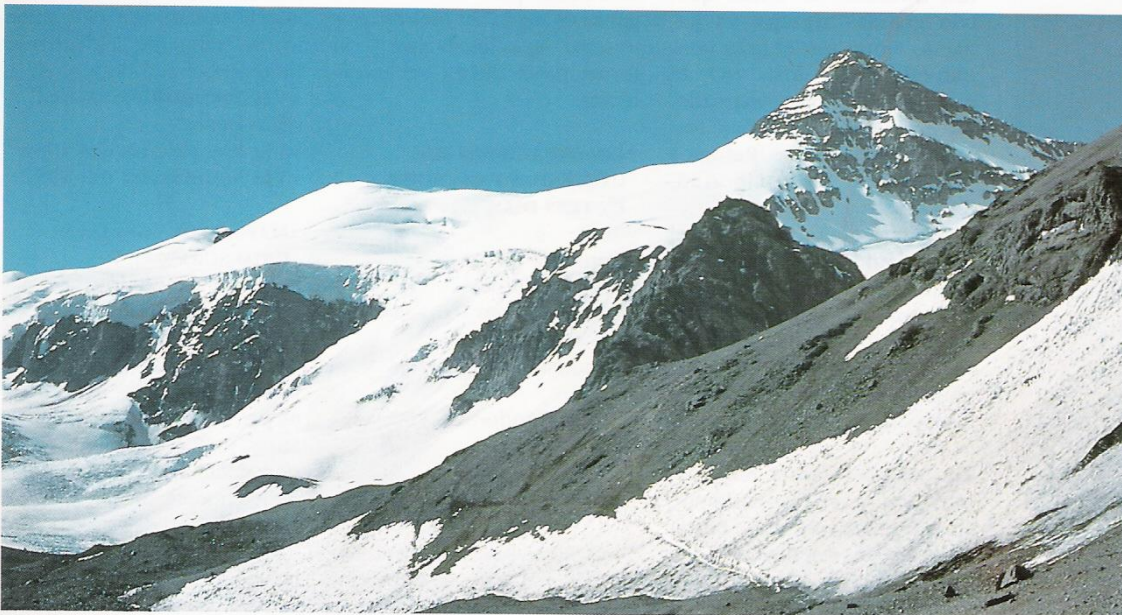
• **LA VÍA DE ASCENSIÓN:**

Desde Plaza Mulas (4.230 m.) una senda bien marcada sale en dirección norte. Atravesamos una pequeña congesa. Realizamos un cambio de orientación, remontando ya la pendiente. Seguir con grandes zigzags por zona pedregosa: es el inicio del Acarreo. A los 4.500 metros, aproximadamente, encontramos unos curiosos gendarmes conocidos como El Semáforo, por el hecho de que suele ser punto de parada y breve descanso para los montañeros.

Seguimos por zigzags ascendientes. A los 4.700 metros el camino describe un tramo horizontal hacia la izquierda, cruzamos un nevero de minutos penitentes y entramos en una nueva zona de curvas ascendentes. A medida que ganamos altura dejamos a nuestra derecha el Campamento Canada; 4.900 m., al cual no es necesario llegar.

En la página anterior:
Lluvia de estrellas.

Debajo de estas líneas:
El Cerro Cuerno, con el triángulo rocoso característico. A su izquierda el Cerro Horcones, los seracs y el Glaciar de Horcones Superior.



Los zigzags terminan a los 5.300 metros, justo donde encontramos un gran ventisquero, largo y casi horizontal: es el Cambio de Pendiente. Al fondo el Nido de Cóndores. (5.450 metros), a la derecha del suave Portazuelo del Manso. Sobre Cambio de Pendiente existe una pequeña zona de presiones bajas, una especie de "isla barométrica". El montañero mal aclimatado notará una violenta bajada de fuerzas cuando entre en la zona de nieve. No percibir el cambio es señal inequívoca de buena aclimatación.

Sobre el Acarreo, antes de entrar en el ventisquero de Cambio de Pendiente, veremos que la vertiente pedregosa se extiende uniformemente hacia la Canaleta: Es el Gran Acarreo: en la parte baja, si afinamos la vista, veremos las ruinas del Refugio Antártida. Aunque a simple vista no lo parezca, el suelo del Gran Acarreo está completamente helado y el terreno es más delicado y traidor. Hay que descartar el Gran Acarreo, tanto como vía de subida como posible bajada "directa". Antiguamente se utilizaba la parte baja del Gran Acarreo para acceder a los Campamentos Berlín pasando por el Refugio Antártida y sin necesidad de acceder a Nido.

Volviendo a Nido de Cóndores, tomamos la senda que, con grandes zigzags, va ganando altura por el gran contrafuerte de la arista NO. El camino está bien marcado, fluyendo entre extrañas formaciones rocosas. Refugios Plamantura-Berlin-Libertad, 5.900 metros.

La senda continua hacia el sur, siendo muy visible la cumbre. Tras otras curvaturas del camino, llegamos a la arista. Su filo es una explanada. Piedras Blancas, a 6.007 metros, es un buen lugar de acampada, expuesto al viento.

Traspasada la arista remontamos la ancha pendiente, siempre ascendente. Entramos en un canalizo, tras el cual encontramos el ruinoso Refugio Independencia, a

6.546 metros. Por encima, ganando una pequeña pala de nieve, encontramos el Portazuelo de los Vientos, a 6.570 metros, donde el agente atmosférico casi siempre hace honor al nombre.

Empieza aquí un flanqueo ascendente por la vertiente oeste, sobre el Gran Acarreo. Cruzamos el Ventisquero Schiller, de 100 metros de longitud y 30°-35° de inclinación.

El último tramo es la famosa Canaleta, clave de la ascensión por lo agotadora que resulta. Es una canal muy ancha, que se extiende de los 6.680 metros hasta los 6.940 metros, -260 metros de desnivel-, de piedras inestables, larga y monótona, donde vale el tópico "subir un paso y bajar dos". Resulta más cómodo el margen derecho. Desemboca en la zona somital, en la Arista de Guanacos. Desde allí se realiza un flanqueo hacia la izquierda y se llega al Cerro Norte del Aconcagua, 6.959 metros, techo de las Américas.

• HORARIOS Y OTRAS CONSIDERACIONES:

Los horarios son muy flexibles y las combinaciones entre campamentos son múltiples. Cabe la posibilidad de ascender en el día: el peso será mínimo pero el desnivel a ganar es de 2.729 metros, por lo cual la aclimatación y la forma física deben ser excelentes.

• COMBINACIONES MÁS UTILIZADAS PARA SUBIR EN TRES DÍAS:

primera noche
segunda noche
Campamento Canada
Nido Cóndores
Campamento Canada
Berlín
Nido Cóndores
Berlín
Nido Cóndores
Piedras blancas

También es buena la combinación de dos días con pernoctación única en Nido Cóndores.

• POSIBLES HORARIOS:

- Plaza Mulas - Nido Cóndores: 2 a 6 horas
- Nido Cóndores - Berlín: 1 a 3 horas
- Berlín - Cumbre: 3 a 10 horas.
- Descenso: de 4 horas a 2 días (noche intermedia).

Sobre la Canaleta hay que decir que se suelen escuchar todo tipo de comentarios y versiones sobre su ascensión. Es el tramo clave por excelencia, y son muchos los que renuncian a medio camino. Tranquilidad y constancia son los factores principales para ganar la partida.

En caso de poca visibilidad en el descenso hay que ir con cautela y no seguir descendiendo tras la Canaleta, ya que nos extraviaríamos en el Gran Acarreo. La zona de refugios es bastante perdedora con mala visibilidad, y toda la atención para seguir el buen camino será poca.

PARED OESTE

La majestuosa pared oeste es muy visible desde Plaza Mulas. Consiste en una vasta vertiente de paredes de conglomerado y corredores laberínticos. Los colores de la pared, así como su complicada geometría, la hacen misteriosa, solitaria y peligrosa. Sólo tres vías la surcan, por el momento. Se tratan de tres grandes itinerarios poco definidos:

- **Vía Marmillot-Grajales (Filo oeste)**
- **Vía Mendocina del 1988**
- **Vía Mendocina del 1992**

• MARMILLOT - GRAJALES (FILO SUR):

Primera ascensión: F. Marmillot, D. Marmillot, F. Ibañez y F. Grajales, el 23 de enero de 1953.

Discurre por la pared sudoeste y el filo sur-sudoeste. Subir por el acarreo situado por encima de Plaza Mulas, oblicuamente hacia la derecha, hasta la base de la Pared, 5.300 metros. Flanquear bajo las verticales paredes, hacia el sur, en busca de una ancha

canal, clave de la ascensión. Adentrarse en la canal ganando altura; por el lateral, un contrafuerte rocoso de 100 metros. Llegando casi al filo, a los 5.700 metros, encontramos una canaleta estrecha de nieve y hielo que llega a la base de dos torres verticales. Flanquear hacia la izquierda bajo una gran pared. En el borde superior de la pared, a 6.400 metros, se prolonga una arista secundaria que se une con el Filo Sur, a los 6.700 metros. Seguimos la arista principal, ancha y con numerosas torres, hasta la cumbre sur del Aconcagua (6.930 m.), y de allí por la Arista de Guanacos, ancha y expuesta al viento, hasta la cumbre norte, 6.959 metros.

•**Variante al Filo Sur:**

Perdiendo la orientación de la vía original a partir de la Gran Canal, un grupo de escaladores vascos y catalanes abrieron una variante en la segunda ascensión: En lugar de la canaleta estrecha, se vieron obligados a subir por una zona de gradas y muros de roca conglomerada y descompues-

ta, hasta una plataforma situada bajo un extraplomo. Siguiendo la plataforma hacia la izquierda, encontraron una canal de acceso a una zona de grandes bloques que concluye en la cresta.

Primera ascensión: Xabier Erro, Martín Zabaleta y Joan Hugos el 2 de enero de 1979.

•**VÍA MENDOCINA DEL 1988:**

Primera ascensión: D. Rodríguez y equipo, en enero de 1988.

Se trata de una vía que ataca la pared oeste por el centro, a la izquierda de un marcado espolón de sedimentos de forma trapezoidal. Recorre una angosta canal, peligrosa por los desprendimientos, con barreras rocosas y cascadas de hielo. La vía fue abierta en 4 días. Concluye en el Filo Sur, muy próxima a la cumbre sur del cerro Aconcagua (6.930 m.). Para acceder a la vía es aconsejable subir por el acarreo hasta campamento Canada. Desde dicho punto, trazando un largo flanqueo bajo los contrafuertes rocosos de la pared, buscaremos la canal en cuestión.

•**VÍA DE LOS MENDOCINOS DE 1992 :**

Más directa y reciente que la anterior, discurre a la derecha de un marcado espolón que separa la pared oeste del Gran Acarreo. Busca un gran campo de nieve en forma de triángulo invertido, separado por un muro intermedio de otro campo de nieve superior, que acaba accediendo a la arista de Guanacos por canales paralelas a la "Canaleta". Dificultades poco mantenidas pero técnicas en los lugares clave. (hielo y roca desmenuzada verticales).

•**Arista Oeste:**

Itinerario del que no se tienen datos concretos sobre su recorrido. Ascende directamente desde Plaza Mulas hacia el Acarreo, por un par de gargantas rocosas, hasta enlazar, a los 5.800 metros, con las pendientes del Gran Acarreo a la derecha del refugio Antártida. Parece tan sólo una variante directa poco inteligente.

Primera ascensión: Gene Mason, Ralph Mackey y Richard Hill en enero de 1956.

La Playa Ancha, en el camino de aproximación a Plaza de Mulas. Al fondo el Cerro Catedral, y en el margen izquierdo el Cerro de los Dodos.



A CONCAGUA

EL CERRO PIRAMIDAL (6.009 Metros)

Solitaria cima, visible desde Confluencia, de forma piramidal. Ascendido en 1986 por andinistas argentinos, presenta en la actualidad dos vías:

• RUTA DE LOS MENDOCINOS, ARISTA OESTE:

Primera ascensión: Carlos Sansoni y Sergio Buglio, en 1986.

Para iniciar la ruta deberemos ascender por la fatigosa Quebrada de Sargento Mas, situada en el margen derecho de la Playa Ancha. Subidas de acarreo de color rojizo. Por rocas descompuestas y pedregales ganamos la arista que se ve bloqueada por una larga chimenea que acaba en extraplomo. Flanquear hacia el sur en busca de un pequeño anfiteatro que se vence por un corto espolón aéreo situado en el margen derecho. Continuando hacia el sur, superando un paso de escalada fácil, nos situamos a la misma altura de la chimenea antes citada. Seguir la arista sin complicaciones pero larga, hasta el Cerro Piramidal.

Los escaladores que efectuaron la primera ascensión siguieron la larga arista, en dirección norte, que enlaza con las cumbres del Aconcagua. Era la tercera ascensión al Filo Sur-Sudoeste, y la primera

integral de la travesía oeste-este de las cumbres del Aconcagua. La travesía integral presenta rampas de nieve y hielo de hasta 60º grados de inclinación, y dos zonas rocosas con dificultades de hasta Vº grado.

• SUN LINE, ARISTA SUR INTEGRAL DESDE EL PUERTO DEL SARGENTO MAS:

Primera ascensión: por los eslovenos Slave Sveticic y Milan Romich, en diciembre de 1988: 2.500 metros de recorrido, ED (VII-A₃-90º), y 3 días de ascensión en estilo alpino: Son datos suficientes para reconocer la enorme categoría de la vía y de los fuertes escaladores que la llevaron a cabo. Recorre la arista sur del Cerro Piramidal, accediendo al Puerto del Sargento Mas por el Ventisquero de Horcones Inferior, desde Plaza Francia (Pared Sur).

4 LA VERTIENTE DE POLACOS

Polacos es la cara oculta del Aconcagua. Plaza Argentina el Campamento base. La vertiente debe su nombre a la expedición que en 1934, integrada por polacos, abrió la segunda ruta de ascensión al Cerro Aconcagua por el glaciar que, desde entonces, les debe su nombre.

Hoy en día la ruta de Polacos suele ascenderse desde Plaza Mulas, con mejores servicios y menos aproximación. Para acceder al Glaciar debemos flanquear desde Nido de Cóndores, hacia el Este, bajo los contrafuertes rocosos que coronan la pared norte -aun por escalar- del Aconcagua. Teniendo en cuenta esta alternativa, Plaza Argentina resta como un punto de acampada para montañeros más románticos, siendo únicamente un campamento base obligatorio para el que desee escalar el Glaciar Este.

• RUTA DE POLACOS :

Primera ascensión: cumbre el 8 de marzo de 1934 por los polacos S.Basynski, N.Narkiewicz-Jodko, S.Osiecki, V.Ostrowski, instalando cuatro campamentos a 5.500 metros, 5.900 metros, 6.350 m. y 6.800 metros respectivamente.

Hoy en día los emplazamientos de campamentos tienen una importancia relativa. Los escaladores que están bien aclimatados suelen subir desde Nido Cóndores (ver vía Normal desde Plaza Mulas) hasta la cumbre en el día, con descenso a la zona de refugios o a Nido.

La vía original, desde Plaza Argentina, discurre de la siguiente manera: Desde el C.B. tomar dirección ONO. por pendientes de acarreo



hasta un gendarme característico, a 4.700 metros. Dejando atrás el enorme gendarme llegamos a una zona de campamentos, a 5.000 metros de altura, lugar resguardado y con placas de nieve cercanas. Siguiendo la misma dirección, y vadeando a la izquierda del Collado Ameghino, al cual no es necesaria llegar, subimos por unas pendientes rocosas hasta otra zona de campamentos a 5.600 metros. En el citado punto se inicia la escalada por el glaciar, de un desnivel de 1.500 metros y una inclinación constante que oscila entre los 40° - 45°. La parte superior se realiza por un amplio filo que gana altura lentamente.

A la izquierda del glaciar existe un posible emplazamiento para acampar: es el denominado "Piedra Bandera", un conjunto de rocas situado a los 6.400 metros. El glaciar concluye en una gran cúpula nevada hasta llegar a la cima norte del cerro Aconcagua, a 6.959 metros.

• VÍA DIRECTA AL GLACIAR

DE POLACOS :

Primera ascensión: en enero de 1961 por los argentinos Orlando Bravo, Tato Bellomio y Dado Liebich.

Ruta con una dificultad muy similar a la original, que traza una línea más directa en el centro del Glaciar. Recordemos que la vía original busca el margen izquierdo de las palas nevadas. 45° en nieve con pasajes de 50° en la parte final, en el denominado "Cuello de Botella". La ruta directa es hoy en día más utilizada, debido a que es la alternativa que primero localizamos cuando flanqueemos desde Nido de Cóndores.

• VARIANTE ALTOARAGONESA

Se trata de un trazado de reciente divulgación, que transcurre por resaltes, gradas y corredores situados en el margen derecho del Glaciar de Polacos. 75° y IV+. Primera ascensión por José Antonio Hidalgo, Javier Subias y Javier Alviza, el 17 y 18 de enero de 1995.

• RUTA DEL GLACIAR ESTE:

También llamado Glaciar de los Ingleses.

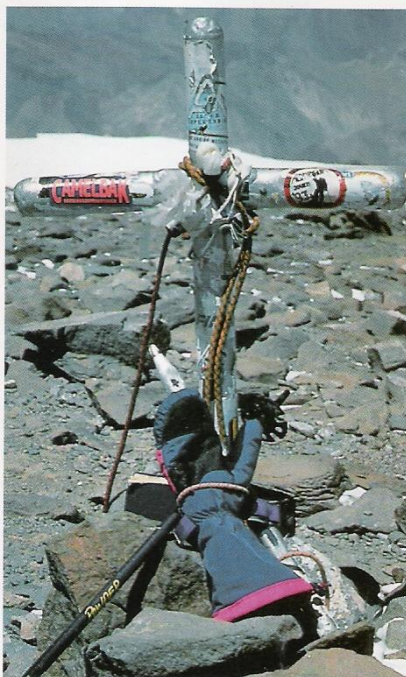
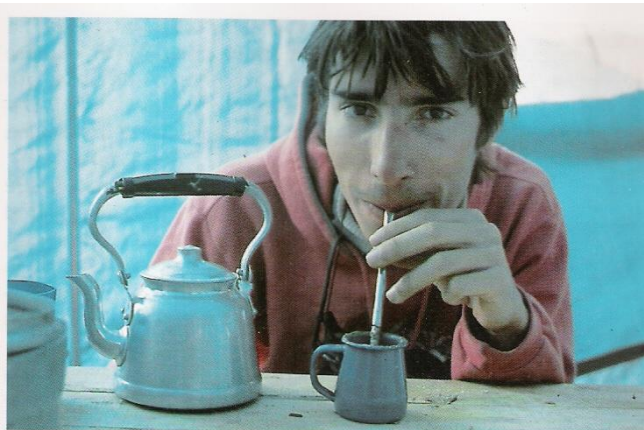
Primera ascensión: E.Porcullana, G.Vieriro y J.Jasson, cima el 27 de enero de 1978.

El glaciar se delimita perfectamente en el margen izquierdo de la vasta vertiente de Polacos. Llegando hasta el filo Este, gana unos resaltes rocosos para concluir en la arista somital que separa el Glaciar de Polacos de los abismos de la Pared Sur.

Desde Plaza Argentina, en dirección Este, llegamos a la cubeta glaciar que da inicio a la ascensión. Los resaltes inferiores del Glaciar se evitan por gradas rocosas y acarreo, por la izquierda, por un cinturón rocoso situado aproximadamente a 4.900 m. Tras el contrafuerte de roca nos adentramos en la larga y ancha canal del Glaciar Este, cuya inclinación no excede los 50°, concluyendo en el Filo Este, a 6.200 metros. Una vez en el hombro encontramos las mayores dificultades: una pared de 400 metros de altura, de roca mediocre, con un primer largo especialmente difícil y expuesto (V+), con dos pasos en ligero extraplomo. Más tarde nos adentramos en una canaleta de nieve. Los largos siguientes son menos verticales, transcurriendo por pequeños resaltes y muros que con frecuencia se encuentran en malas condiciones, con verglass. La muralla rocosa concluye en una ancha arista nevada: el filo de Polacos, que se sigue hasta la cumbre norte del cerro Aconcagua, 6.959 metros.

5 LA PARED SUR

La Pared sur del Aconcagua es el mayor precipicio de los Andes, y una de las paredes más grandes de la Tierra. Tiene 3.000 metros de desnivel, con grandes glaciares colgantes y cinturones de roca de mala calidad. En la actualidad, entre vías y variantes, contabilizamos 10 rutas de escalada. El punto de partida para todas las ascensiones es Plaza Francia.



Para afrontar el reto de la Pared Sur hay que ser un escalador técnico consumado, con una gran resistencia a la altura y a los esfuerzos prolongados. Una gran experiencia alpinística es la mejor seguridad. La ascensión puede efectuarse con campamentos y cuerdas fijas o en el más depurado sistema alpino. El reto es siempre muy importante, ya que las posibilidades de escapada de la pared en caso de mal tiempo o enfermedad son muy problemáticas.

La Pared Sur, a pesar de la abundancia de cuerdas fijas que encontramos en la vía original (Francesa de 1954), es en la actualidad un recorrido reservado para alpinistas de "élite".

Foto superior:
El autor.

Foto inferior:
La cumbre con la famosa cruz.

• **VÍA FRANCESA DEL 1954 :**

Primera ascensión: cumbre el 25 de febrero de 1954, por Pierre Lesueur, Adrien Dargory, Edmond Denis, Lucien Berardini y Guy Poulet.

Es la vía original, que recorre el espolón central de la pared en busca del Glaciar Superior. Es la línea más evidente de la pared. Por su morfología queda bastante protegida de las avalanchas.

Las dificultades mayores las encontramos en la parte intermedia del espolón -las Torres descompuestas, de VIº grado-, y en la protuberancia de hielo que da acceso al Glaciar Superior, (90º). Las palas finales son de terreno mixto (Vº-55º). Abundan las cuerdas fijas.

• **RUTA PASIC:**

Primera ascensión: por los argentinos Omar Pellergini y Jorge Aikes, cumbre el 2 de febrero de 1966.

Es la ruta menos directa de la cara sur. Gana el ventisquero de los relinchos por el margen derecho de la pared sur, para enlazar más tarde con el Glaciar superior utilizando la lengua escalonada de seracs que enlaza los dos glaciares. Si bien es la ruta menos comprometida desde el punto de vista técnico, es la línea más larga de la vertiente.

• **RUTA CENTRAL:**

Primera ascensión: por los argentinos José Luis Fonrouge y H.Schonderger, cumbre el 9 de febrero de 1966.

La ruta central evade las dificultades de la parte inferior del espolón central de la vía francesa, las denominadas torres descompuestas. Por contra, atraviesa de punta a punta el Glaciar Intermedio, que se ve sometido a constantes y violentas avalanchas de hielo que provienen de los seracs colgantes del Glaciar Superior. Vía poco emprendida por el gran riesgo que representa.

• **VÍA SUDTIROLESA, O DIRECTÍSIMA:**

Primera ascensión: cumbre el 23 de enero de 1974 por Reinhold Messner.

Variante más directa que la

vía original que traza la salida hacia la arista de Guanacos por fuertes pendientes de nieve. A excepción de las gradas inferiores, concuerda con la vía original hasta el Glaciar Superior. Dificultades de 90º en hielo, VIº en roca en la parte conjunta y 55º-Vº en la pala Messner.

• **VARIANTE JAPONESA:**

Primera ascensión: en 1981 por Hironobu Kamuro y Masayoshi Yamamoto.

Variante de salida de la ruta original desde el Glaciar Superior. Va a buscar un espolón rocoso, poco marcado, situado a la derecha de la vía francesa. Mala roca.

• **RUTA ESLOVENA DEL 1982:**

Primera ascensión por Gantar Zlatko, Ivan Rejc, Pavel Podgornik y Peter Podgornik en 1982.

Ruta elegantísima abierta de una manera impecable: ocho días en estilo alpino. Dificultades de 90º en hielo, VIº y A3 en roca, y 2.800 metros de desnivel. Discurre por el destacado pilar mixto que sostiene la cumbre sur. La aproximación a la base de la pared discurre cercana a la trayectoria de deyección de los aludes del peligrosísimo Coulior Central.

• **RUTA FRANCESA DEL 1985:**

Primera ascensión: Jean Paul Chassagne y Pierre Raveneau, en 1985.

Vía elegante que recorre la pared de roca, enmarcada entre resplandecientes cascadas de hielo, situada en el marco inferior derecho del Glaciar Intermedio. La ruta enlaza las dos vías argentinas de 1966 siguiendo un trazado directo. La

parte rocosa se haya entre los 4.700 metros y los 5.100 metros, donde encontramos pequeñas canales de nieve que los primeros ascensionistas bautizaron como La Araña. Dificultades de Vº y A1 en roca.

• **RUTA ESLOVENA DE 1986 :**

Primera ascensión: Milan Romich y Danilo Tic en 1986. En realidad el único tramo nuevo de la ruta es una variante de salida en la parte superior, más a la derecha de la vía japonesa de 1981. La gracia de la primera ascensión residió en que los escaladores eslovacos provenían de la vía Directa Francesa de 1985, realizando así una línea más recta.

• **VARIANTE POLACA**

AL PILAR DE LA CUMBRE SUR:

Primera ascensión: por los polacos Leszek Cichy y Ryszard Kolakowsky, durante los días 25 al 31 de enero de 1987.

Con motivo de la tercera ascensión al Pilar Sur de la Cumbre Sur, la cordada polaca realizó esta ruta directa en la parte inferior que, durante 1000 metros de recorrido, y con dificultades de V+ y 90º, va a buscar la línea más próxima al filo del espolón.

• **VÍA DE LA RULETA:**

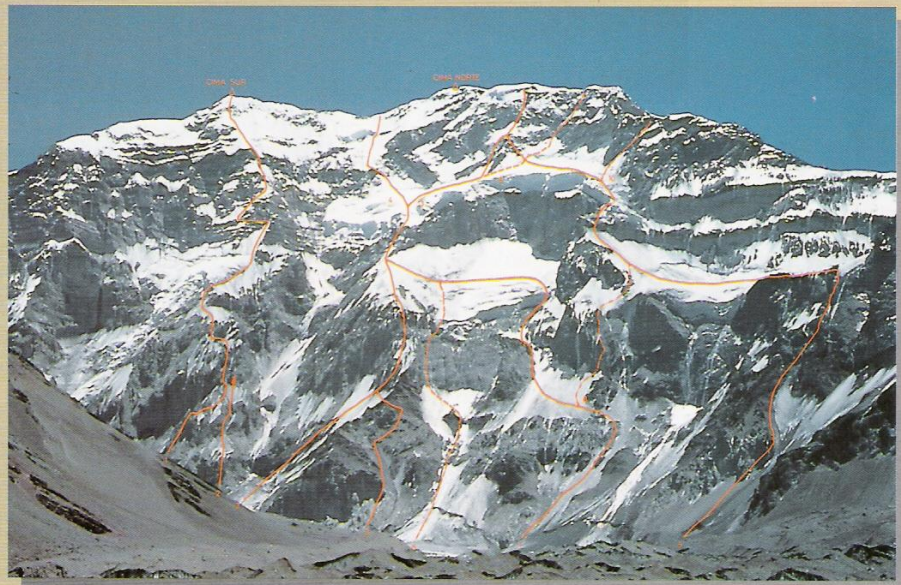
Primera ascensión: por los eslovenos Slave Svecitic y Ryszard Kotakowski en 1988. Variante de entrada a la vía argentina de 1966. Ataca directamente el serac del Glaciar Intermedio, ganando la descomunal barrera de hielo con dificultades de hasta 95º. El nombre de la vía ya da a suponer las características de la peligrosísima escalada. ▲





Parte inferior de la vía Normal. El Acarreo, los gendarmes de El Semáforo, el islote rocoso de campamento Canada. En el margen superior derecho, siguiendo el filo de la arista, se halla el Campamento Berlín. El Portazuelo del Manso y el Cerro Manso, 5.557 metros.

La impresionante pared sur, de 3.000 metros de desnivel, el abismo más grande de los Andes.

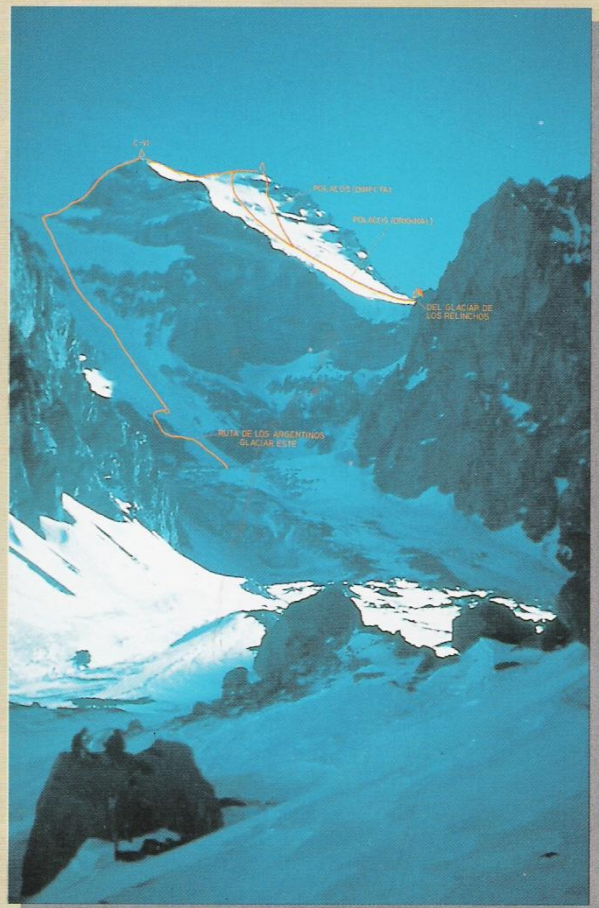


El Cerro Piramidal y la arista sur (derecha) por donde discurre la vía Sun Line, de 1988. Al fondo las cumbres Sur y Norte.

ACONCAGUA



Últimas luces del día sobre la pared Oeste del Aconcagua. Por este laberinto de corredores y paredes discurren las vías Mendocinas del 1988 y 1992. Por el filo sudoeste discurre la vía Marmillot-Grajales de 1953.



Glaciar de Polacos y Glaciar Este vistos desde Plaza Argentina.